

الشركة الوطنية للتربية والتعليم
NATIONAL COMPANY FOR LEARNING & EDUCATION



التقرير السنوي

2022

نتطلع إلى تدشين حقبة جديدة من التعليم الأهلي تنسم بالتطور والإبداع، وتحقق خطة التحول الوطني ورؤية مملكتنا، معتمدين في ذلك على الله أولاً، ثم تضافر الجهود الوطنية مع خبراتنا العريقة المترابطة خلال العقود الماضية، وتنوع مواردنا المعرفية



خادم الحرمين الشريفين الملك

سلمان بن عبدالعزيز آل سعود

حفظه الله



صاحب السمو الملكي الأمير

محمد بن سلمان بن عبدالعزيز آل سعود

ولي العهد ورئيس مجلس الوزراء

حفظه الله

بِسْمِ اللَّهِ الرَّحْمَنِ الرَّحِيمِ

الشركة الوطنية للتربية والتعليم

المقدم إلى السادة مساهمي الشركة عن
السنة المالية المنتهية في ٣١ أغسطس ٢٠٢٢م

التقرير
السنوي

03

حوكمة الشركة

35	تكوين مجلس الإدارة وتصنيف أعضائه
35	أسماء أعضاء مجلس الإدارة، وأعضاء اللجان، والإدارة التنفيذية، ووظائفهم الحالية والسابقة ومؤهلاتهم وخبراتهم
45	الشركات داخل المملكة أو خارجها التي يكون عضو مجلس إدارة الشركة عضواً في مجالس إدارتها الحالية والسابقة أو من مديريها
46	اجتماعات مجلس الإدارة التي عقدت خلال السنة المالية الأخيرة
46	تواريخ الجمعيات العامة للمساهمين المنعقدة خلال السنة المالية الأخيرة وأسماء أعضاء مجلس الإدارة الحاضرين لهذه الجمعيات
47	لجان الشركة
50	بيان بأسماء وعدد أسهم ونسب ملكية المساهمين الرئيسيين بالشركة
50	الإجراءات التي اتخذها مجلس الإدارة لإحاطة أعضائه -وبخاصة غير التنفيذيين- عملاً بمقترحات المساهمين وملحوظاتهم حيال الشركة وأدائها
50	الوسائل التي اعتمد عليها مجلس الإدارة في تقييم أدائه وأداء لجانته وأعضائه، والجهة الخارجية التي قامت بالتقييم وعلاقتها بالشركة
51	مكافآت أعضاء مجلس الإدارة واللجان والإدارة التنفيذية
56	وصف لسياسة الشركة في توزيع أرباح الأسهم
57	المصالح في أسهم وأدوات دين الشركة لأعضاء المجلس وكبار التنفيذيين
58	معلومات عن الأعمال أو العقود التي تكون الشركة طرفاً فيها مع الأطراف ذات العلاقة
59	ما طبق من أحكام لائحة حوكمة الشركات وما لم يطبق وأسباب ذلك
60	طلبات الشركة لسجل المساهمين
60	إقرارات المجلس

محتوى التقرير السنوي

01

مقدمة

07	نبذة عن الشركة الوطنية للتربية والتعليم
09	الرؤية، القيم، الرسالة
10	كلمة رئيس مجلس الإدارة
12	اهم الإنجازات و الجوائز

02

أنشطة وأعمال الشركة

15	الأهداف الاستراتيجية والخطط التوسعية
18	نشاط الشركة ومجمعاتها التعليمية
25	الأداء المالي
29	المخاطر وآليات التعامل معها
31	المساهمات الاجتماعية للشركة

مقدمة

01

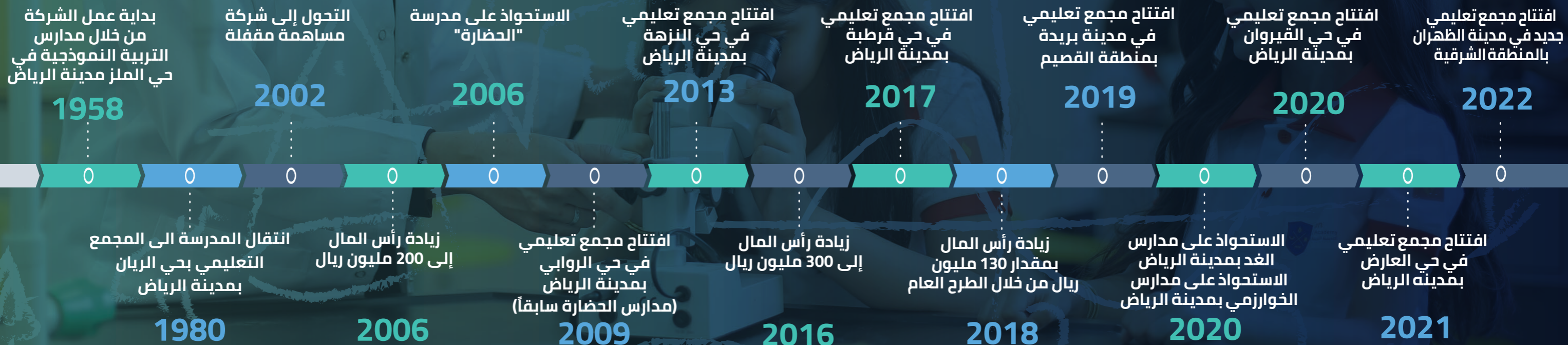
مقدمة

نبذة عن الشركة الوطنية للتربية والتعليم

بدأت "الشركة الوطنية للتربية والتعليم" مسيرة ريادية طموحة على يد الشيخ / محمد بن إبراهيم الخضير في العام 1378هـ / 1958م بتأسيس "مدارس التربية النموذجية" ضمت في حينها مرحلتي رياض الأطفال والمرحلة الابتدائية للبنين والبنات، مؤسسة لأول مدرسة تعليم للفتيات في مدينة الرياض قوامها حوالي 50 طالبة وطالبة في مبان مستأجرة في مقرها الأول في حي الملز في شارع الستين ثم بعدها في شارع جريز، إلى أن تم في العام 1400هـ / 1980م تشييد مبان مدرسية في حي الريان بمرافق متكاملة تستقبل كافة المراحل. وتتويجاً لمسيرة إنجازاتها، حدثت النقلة النوعية في العام 1423هـ / 2002م بتحول هذا الكيان التعليمي إلى أول شركة مساهمة مغلقة في القطاع التعليمي تحت مسمى "الشركة الوطنية للتربية والتعليم" مسجلة في المملكة العربية السعودية بموجب القرار الوزاري رقم (346).

تضم الشركة مجمعات تعليمية عملاقة تتسع لأكثر من 28 ألف طالب وطالبة تتوزع على جميع المراحل من رياض الأطفال والابتدائية والمتوسطة والثانوية وفقاً للمنهج الوطني والمنهج الدولي. يعمل في هذه المجمعات كادر بشري مكون من قرابة 2,300 موظف وموظفة ويدرّس فيها ما يزيد عن 17 ألف طالب وطالبة في مبان دراسية أنشئت وفق أعلى المواصفات، وجمعت بين قاعات تعليمية وثقافية ومعامل ومختبرات علمية من جهة، ووسائل ترفيه وأندية رياضية من جهة أخرى، على مساحة تقدر بأكثر من 200 ألف متر مربع. حرصت الشركة في سياق عملها على تطوير العملية التعليمية وتأهيل مواردها البشرية من خلال توقيع العديد من اتفاقيات الشراكة مع كبريات مؤسسات التعليم الدولية، كما حصلت على عدة شهادات عالمية معتمدة، كشهادة إدارة الجودة العالمية (آيزو 9002) وجوائز وميداليات المشاركة ودروع التميز، مثل جائزة التميز للقيادة والإدارة لسنوات متتالية، فضلاً عن نيل بعض طلابها شرف تمثيل المملكة في العديد من المسابقات الإقليمية والدولية.

تسعى الشركة للقيام بعمليات الاستحواذ والتوسع بالاستثمار في التعليم بالمملكة من خلال إنشاء وتشغيل عدد من المجمعات التعليمية في قادم السنوات، وتتطلع للتوسع في انتشارها الجغرافي في جميع المناطق وفقاً للطاقت الاستيعابية والدراسات الإستراتيجية الاقتصادية.





كلمة رئيس مجلس الإدارة خالد بن محمد الخضير

رئيس مجلس إدارة الشركة الوطنية للتربية والتعليم



وفقهم الله

السادة مساهمي الشركة الوطنية للتربية والتعليم

السلام عليكم ورحمة الله وبركاته، وبعد

بالتهنئة لمساهمينا الكرام على نجاح افتتاح المجمع التعليمي العاشر للشركة مع بداية هذا العام (مدارس التربية النموذجية العالمية بالظهران) و الذي سيضع بداية أثره المالي مع الربع الأول للعام 2023/2022 حيث استقبل الدفعة الأولى من طلابه مع أول يوم دراسي هذا العام في 2022/8/27، إضافة إلى استمرار النجاح للمجمعات التعليمية التي تم افتتاحها و التي تم الاستحواذ عليها مؤخراً خلال الأعوام القليلة الماضية استكمالاً لسلسلة التوسع منذ إدراج الشركة في شهر نوفمبر من العام 2018 بأربعة مجمعات تعليمية لتصل إلى 10 مجمعات تعليمية مطلع هذا العام. وتأتي هذه التوسعات ضمن خطة الشركة التي اعتمدها مجلس الإدارة في مضي الشركة قدماً في أنشطتها التوسعية من خلال إنشاء المجمعات الجديدة والاستحواذ على المدارس القائمة ذات الجودة العالية مع المحافظة على تطبيق أعلى المعايير في تشغيل وإدارة المجمعات التعليمية لضمان الاستدامة المالية في تحقيق النمو والعوائد التي يتطلع لها مساهمو الشركة. ختاماً، أتقدم بخالص الشكر والتقدير لمساهمينا الكرام على ثقهم بنا و أنتهز الفرصة لشكر زملائي و زميلاتي أعضاء مجلس الإدارة على توصياتهم المستمرة والمهمة التي ساهمت في رسم استراتيجيات الشركة، وخالص الشكر للزملاء و الزميلات في الإدارة التنفيذية، وكافة منسوبي الشركة الوطنية للتربية والتعليم على إخلاصهم في أداء مهامهم، وجهودهم المبذولة لتنفيذ تلك الاستراتيجيات، متطلعين إلى مزيد من النجاحات والإنجازات.

نحتفل وإياكم بمرور السنة الرابعة على إدراج الشركة الوطنية للتربية والتعليم في السوق المالية السعودية، حيث كانت أولى شركات التعليم العام انضماماً للسوق والذي نهدف من خلاله أن تكون الشركة نموذجاً رائداً في تشغيل المجمعات التعليمية انبثاقاً من رؤيتها في أن تكون الشركة الأولى على مستوى المملكة في مجال التعليم الخاص ومرجعاً وطنياً في تشغيل المنشآت التعليمية.

كما يسرني ونيابةً عن جميع منسوبي الشركة الوطنية للتربية والتعليم، أن نهنئكم بالعام الدراسي الجديد 2023/2022 م. سائلين المولى عز وجل أن يوفقنا لخدمة رسالة التعليم ودعم أبنائنا و بناتنا من الطلاب و الطالبات من خلال توفير بيئة تعليمية رائدة تشجع على القيادة و البحث و الابتكار انطلاقاً من رسالتنا التعليمية التي بدأت منذ 65 عاماً عندما بدأ الشيخ محمد بن إبراهيم الخضير حفظه الله رحلته مع التعليم من خلال إنشاء مدارس التربية النموذجية في عام 1958م.

ويسعدني أن أضع بين أيديكم التقرير السنوي للعام 2022 م، والنتائج التي حققتها الشركة الوطنية للتربية والتعليم بفضل الله تعالى، ثم بجهود مخلصه ومؤثرة من قبل منسوبيها من مجلس الإدارة وإدارة الشركة وفريق عملنا في مدارسنا ومجمعاتنا التعليمية. كما نستعرض لكم مستجدات الشركة ومركزها المالي خلال العام المنتهي في 2022 / 08 / 31 م ويطيب لي أن أتقدم.

الرؤية، القيم، الرسالة



القيم

الوطنية

نركز أثناء تقديم خدماتنا على زرع القيم والسمات الوطنية والتي تتلاءم مع رؤية المملكة 2030م

التطوير المستمر

بتطوير أحدث الوسائل والأنشطة التعليمية والاستمرار في تطوير أدائنا وكفاءتنا

المصداقية والشفافية

بالتعامل مع شركائنا من مستثمرين معلمين وطلاب وأولياء أمور بحفظ حقوقهم

العمل الجماعي

من خلال تمكين موظفينا من اتخاذ القرارات وإنجاز الهدف وفق معايير قياسية

الانضباطية

في تقديم الخدمات التعليمية ضمن بيئة تربوية ملؤها الانضباط واحترام الأنظمة والقوانين

الأمن والسلامة

الالتزام بتطبيق أعلى معايير الأمن والسلامة في منشآتنا التعليمية

إضفاء قيمة مضافة

نحن صادقون بما نقول ونفعل ونفصح للأخبرين عن نتائجنا

الرؤية



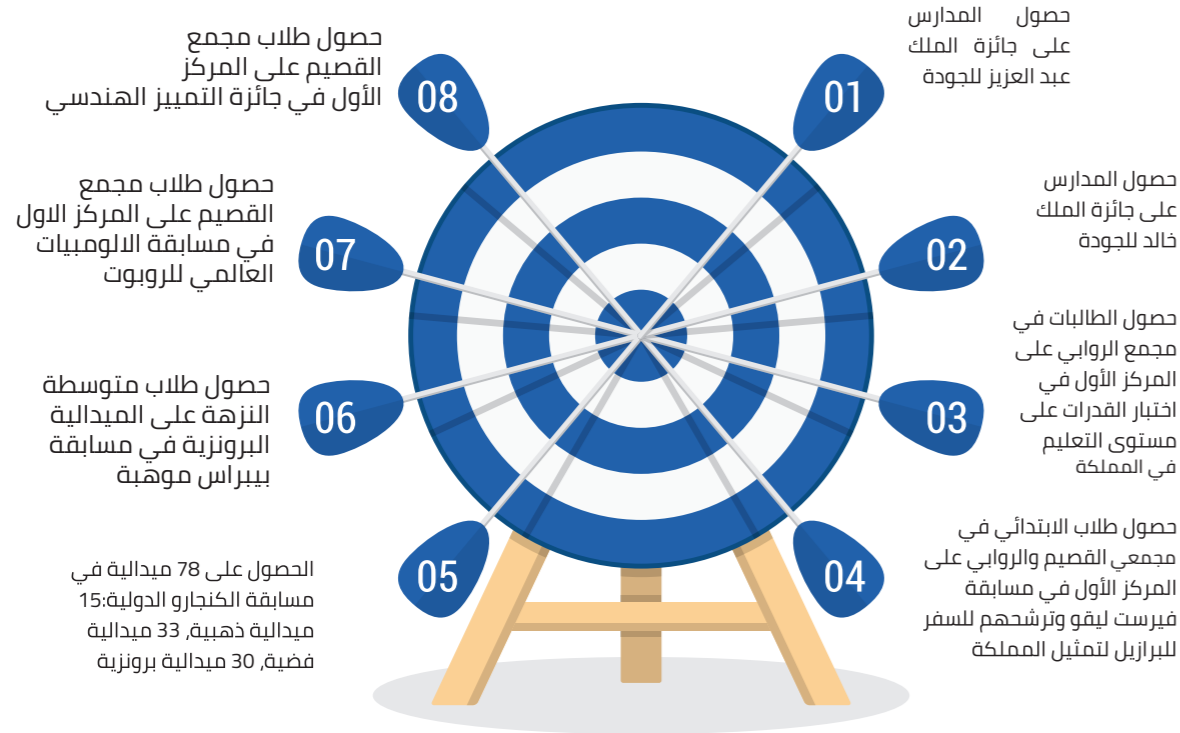
أن نصبح المرجع الوطني في تشغيل المدارس وتمكين قادة المستقبل من خلال منظومة متكاملة من الخدمات التعليمية

الرسالة



نسعى إلى تقديم تعليم نوعي لبناء شخصية طلابنا حول القيادة والبحث والابتكار من خلال توفير بيئة جاذبة وأمنة وتطوير الكفاءات التعليمية

اهم الإنجازات و الجوائز



العلم ليس مرحلة تحضيرية للحياة فقط بل العلم هو جوهر الحياة



رسالة من الرئيس التنفيذي للشركة الوطنية للتربية والتعليم محمد بن خالد الخضير

المساهمين الكرام، سلمهم الله

السلام عليكم ورحمة الله وبركاته، وبعد

عن بعد من خلال التكنولوجيا كما هو الحال في التعليم الحضوري. وبينما نؤمن ونؤكد دائماً أن أفضل مكان لطلب العلم هو المدرسة، فإننا ندرك أيضاً أن الاستخدام الصحيح للتكنولوجيا يوفر الكثير من فرص التعليم؛ وهذا ما جعلنا منذ زمن نستثمر في تفعيل المنصات الرقمية لتعزيز العملية التعليمية وهذا ما سنستمر عليه

كما استهدفنا العام الماضي التركيز على تعزيز السمة المميزة لتعليم مدارسنا في الشركة الوطنية للتربية والتعليم وهي تركيزنا على القيم، والتي هي أساس عملنا. فنحن نولي أهمية عالية للقيم الإنسانية البسيطة والعليا المتمثلة في التعاون والاحترام، والتعاطف والرحمة والشفافية. فهذه السمات المهمة هي التي سوف تجعل من شبابنا مستعدين لتحديات المستقبل الذي ينتظرهم، وهذا ما يمكنهم من جعل عالمنا أفضل بصفاتهم صانعو المستقبل

شكراً جزيلاً لثقتكم بأسرة الشركة الوطنية للتربية والتعليم، سائلين المولى عز وجل أن نكون أهلاً لهذه الثقة

نعز في الشركة الوطنية للتربية والتعليم بأن هدفنا طوال الستة عقود الماضية هو جعل التعلم النموذجي في متناول يد كل متعلم، وها نحن نحقق هدفنا هذا الذي رسمناه منذ 1958م في الاستثمار بالتعليم. واليوم نواصل فخرنا ولله الحمد بالأداء التعليمي المتميز مصحوباً بالتوسعات ونمو الشركة في أداؤها المالي

ومما يجدر بالذكر أننا تميزنا ولله الحمد في تعليمنا الدولي حيث حققنا هذا العام المركز الأول في اختباري القدرات والتحصيلي لطلبة المرحلة الثانوية على مستوى المدارس العالمية في منطقة الرياض؛ كما أن للتعليم الدولي رحلة مميزة لأطفالنا في رياض الأطفال إذ توسعنا في شرق المملكة وفي الظهران تحديداً ليشاركنا أطفال المنطقة هذه الرحلة. ونفخر دائماً بالشراكة الوثيقة بين المعلمين وأولياء الأمور والطلاب والتي تمكننا من تقديم أفضل تجربة وبيئة تعليمية ممكنة وإحراز أفضل النتائج الأكاديمية

حولت جائحة COVID-19 عالمنا إلى عالم رقمي، حيث ساعدت مدارسنا على التكيف مع التحديات الجديدة والسعي نحو إيجاد طرق متنوعة لجذب الطلاب، وإلهامهم

أنشطة وأعمال الشركة

02

التعليم هو الأساس الذي نستطيع أن نبني عليه مستقبلنا



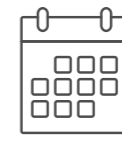
الأهداف الاستراتيجية للشركة والخطط التوسيعية



03

الركيزة الثالثة نتائج مالية مستدامة

- نمو عدد الطلاب والمدارس التابعة للشركة
- تحسين مستوى النتائج المالية
- زيادة الإيرادات من الأنشطة المساندة



02

الركيزة الثانية بيئة مؤسسية محفزة

- ضمان أولوية السلامة لمجتمع الشركة
- حوكمة العمليات بما يضمن المؤسسة
- تحسين البيئة التقنية وأنظمتها
- التطوير المهني لرأس المال البشري
- تحسين الخدمات المساندة للعملية التعليمية



01

الركيزة الأولى مخرجات تعليمية رائدة

- تعزيز قيم الإتقان والإنباط
- تعزيز المهارات الأساسية
- تعزيز المهارات التقنية وعلوم العصر
- تعزيز الأنشطة الرياضية والثقافية
- تعزيز مهارات التفكير النقدي والابداعي والتواصل الفعال
- تحسين ترتيب مدارس الشركة في التصنيفات والمسابقات
- إشراك ولي الأمر في العملية التعليمية

نواحي القوة والمزايا التنافسية

1
الحوكمة

حيث تتوفر القوانين واللوائح الداخلية التي تضمن وضع هياكل إدارية سليمة توضح كيفية اتخاذ القرارات داخلها، وتوزيع المسؤوليات والسلطات والواجبات وتوضيح العلاقة بين الأطراف المعنية المتمثلة في مجلس الإدارة، والإدارة، والمساهمين وأصحاب المصلحة، وذلك بالشكل الذي يؤدي إلى عدم وجود تعارض في المصالح بين هذه الأطراف، بل يؤدي إلى تحقيق مصالح المستثمرين ويضمن نمو الشركة باضطراد، ودعم قدرتها التنافسية، كما تساعد على توفير التمويل وتوليد الأرباح، ويتم تطبيق آليات الحوكمة والتي من أهمها: آليات المعايير المحاسبية، آليات قياس الجودة، آليات الرقابة على إنتاج المعلومات

2
الرؤية
المستقبلية
التوسعية

التوجه الاستراتيجي وتحديد مجال نشاط الشركة والمستفيدين من خدماتها ووضوح الهيكل التنظيمي والسياسات والأطر الفلسفية التي تحكم اتخاذ القرار للوصول إلى الأداء المتفوق المستمر

3
خبرة الشركة

خبرة الشركة الطويلة والعميقة في قطاع التعليم العام الأهلي والتي تتجاوز ستين عاماً مما يؤهلها لتكون واحدة من أكبر الشركات المتخصصة في تطوير وإدارة المشاريع التعليمية الأهلية في المملكة العربية السعودية ومرجعاً وطنياً رائداً وموثوقاً في نقل المعرفة والتعليم

4
النموذج
المدرسي

النموذج المدرسي الفريد لتوافر البنية التحتية المميزة والمباني العصرية والتجهيزات والتسهيلات والدعم التكنولوجي وجميع المتطلبات لتحقيق أهداف العملية التعليمية

5
استقطاب
الكفاءات

تعتبر الموارد البشرية في الشركة أهم أصولها وهي في سعي دائم لاستقطاب أفضل المواهب والخبرات الوطنية والعربية والعالمية والتعليمية والإدارية المدربة والمزودة بالمؤهلات الأكاديمية والمهنية وفق أفضل المعايير والتي تتميز بخبرتها التراكمية والعميقة والممارسات الفضلى التي تؤهلها لتحقيق رؤية وأهداف الشركة في ضوء مؤشرات الإنجاز المحددة في الخطط الاستراتيجية المتعاقبة

6
الشراكات

تحرص الشركة على بناء شراكات مع أفضل بيوت الخبرات الوطنية والعالمية من جهة ومع المستفيدين وأصحاب المصلحة من جهة أخرى والعمل معهم عن قرب لتحقيق الأهداف المشتركة

7
النمو الذاتي

تحقق الشركة أرباحاً مضطردة خلال مسيرتها، مما وفر لها الموارد المالية اللازمة والسيولة والمرونة الكافية لعمليات التوسعة والتطوير والانتشار والتي تمكنها من إنجاز رؤيتها وأهدافها المستقبلية بشكل مضمون

8
تعزيز
المواهب

يمثل إيماننا بمهارات طلاب وطالبات مدارسنا وقدرتهم وتعزيزهما أكبر قيمة تنافسية لدينا حيث أنها الأساس في كوننا مركزاً تعليمياً متقدماً، فعزمتنا على صقل الفرد ومهاراته لتجعل منه شخصية راسخة الثقة مستعدة تنتقل بنا إلى عالم يشجع بفكر المبتكرين والمبدعين معهم وبمواهبهم نخطو خطى ثابتة نحو التميز دواماً

نشاط الشركة ومجمعاتها التعليمية



يتمثل نشاط الشركة الوطنية للتربية والتعليم في تملك وإنشاء وإدارة وتشغيل المدارس الخاصة بالتعليم العام والاستثمار في المجال الرياضي والترفيه والنوادي الرياضية الطلابية. وبلغت الطاقة الاستيعابية للمجمعات التسعة القائمة مجتمعة للعام المالي 2022 أكثر من 28 ألف طالب وطالبة، بينما بلغ العدد الفعلي للطلاب 17,141 طالب وطالبة. كما بلغ عدد الكادر التعليمي والإداري أكثر من 2,300 موظف وموظفة. وتقوم الشركة بتوفير خدماتها في مجال التعليم للجنسين الذكور والإناث وفقاً للمنهج الوطني السعودي وكذلك المنهج الدولي الأمريكي.

المجمع	الريان	الروابي	النهضة	قرطبة	بريدة	الغد	الخوارزمي	القيروان	العارض
التأسيس	1980	2009	2013	2017	2019	1990	2010	2020	2021
الموقع	الرياض	الرياض	الرياض	الرياض	الرياض	الرياض	الرياض	الرياض	الرياض
المناهج	وطني / دولي	وطني / دولي	وطني / دولي	وطني / دولي	وطني / دولي	وطني / دولي	وطني / دولي	وطني / دولي	وطني / دولي
الطاقة الاستيعابية المثلى	5,250	4,375	4,375	1,050	2,625	2,200	1,220	4,550	3,000
عدد الطلاب	3,263*	3,374	2,564*	723	894	1,594	1,132	2,310	1,287
الإشغال	62%	77%	59%	69%	34%	72%	93%	51%	43%

* تشمل اعداد اكااديمية التربية النموذجية العالمية التالية : اكااديمية الريان 110 و اكااديمية النهضة 183



خط واستراتيجية الشركة التوسعية



تعتمد استراتيجية الشركة الوطنية للتربية والتعليم على تقديم خدمات تعليمية نوعية عالية المستوى، وتعزيز وضعها التنافسي من خلال التوسع ونمو قاعدة الطلاب. وخلال العام 2021/2022م، تم افتتاح مجمع مدارس التربية النموذجية- العارض والذي يقع في مدينة الرياض بحي العارض، وتقدر طاقته الاستيعابية بـ 3000 طالب وطالبة. كما تعتزم الشركة مواصلة التوسع في نشاطها من خلال انشاء وتشغيل مجمعات تعليمية ومن خلال عمليات الاستحواذ على مدارس قائمة. حيث تم خلال العام 2022، توقيع اتفاقية شراء لكامل حصص الملاك في مدارس السلام الأهلية في مدينة الخبر. كما أنه تم افتتاح مجمع مدارس التربية النموذجية العالمية بمدينة الظهران في المنطقة الشرقية في أغسطس 2022م، والذي تقدر طاقته الاستيعابية بـ 2300 طالب وطالبة.

إضافة إلى ذلك، أعلنت الشركة مؤخراً عن استئجار مبنيين تعليميين في أحياء القيروان والعارض بطاقة استيعابية إجمالية تقدر بـ 4,240 طالب وطالبة، ومن المتوقع أن يتم تشغيلهما بداية من العام الدراسي القادم 2023/2024. أيضاً، هنالك ثلاثة مشاريع جديدة من خلال استئجار ثلاثة أراضٍ بمدينة الرياض في أحياء حطين وقرطبة و النرجس وذلك لإستثمارهما في إنشاء وتشغيل مجمعات تعليمية للشركة. وسيتم الاعلان عن مواعيد افتتاحها لاحقاً.



مشاريع قائمة

تزاوّل الشركة أنشطتها الرئيسية من خلال تسع مجتمعات تعليمية هي:

مجمع مدارس التربية النموذجية - الريان

يقع المجمع في حي الريان بمدينة الرياض على مساحة أرض تبلغ 60 ألف متر مربع، وبطاقة استيعابية مثلى تبلغ 5,250 طالب وطالبة. تم افتتاح المجمع في عام 1980 م.

ويقدم المجمع التعليمي خدمة التعليم الأهلي وفقاً للمنهج الوطني لمرحلتين رياض الأطفال والابتدائي والمتوسط والثانوي للبنين والبنات، كما أن المجمع يضم أكاديمية التربية النموذجية العالمية (ميا) وهي مدرسة تعتمد نظام اليوم الدراسي الكامل وفقاً للمنهج الدولي الأمريكي وما يميز أكاديمية ميا الاهتمام بالأنشطة اللامنهجية من خلال البرامج الاثرائية و حل الواجبات الدراسية و تقديم وجبات الغذاء الصحية.

تبلغ الطاقة الاستيعابية للمجمع 5,250 طالب وطالبة

مجمع مدارس التربية النموذجية - النزهة

يقع المجمع في حي النزهة بمدينة الرياض على أرض تبلغ 29.3 ألف متر مربع، وبطاقة استيعابية مثلى تبلغ 4,375 طالب وطالبة. تم افتتاح المجمع في عام 2013 م. ويقدم المجمع التعليمي خدمة التعليم الأهلي وفقاً للمنهج الوطني لمرحلتين رياض الأطفال والابتدائي والمتوسط والثانوي للبنين والبنات، كما أن المجمع يضم أكاديمية التربية النموذجية العالمية (ميا) وهي مدرسة تعتمد نظام اليوم الدراسي الكامل وفقاً للمنهج الدولي الأمريكي و ما يميز أكاديمية ميا الاهتمام بالأنشطة اللامنهجية من خلال البرامج الاثرائية و حل الواجبات الدراسية و تقديم وجبات الغذاء الصحية.

تبلغ الطاقة الاستيعابية للمجمع 4,375 طالب وطالبة

مجمع مدارس التربية النموذجية - الروابي

يقع المجمع في حي الروابي بمدينة الرياض على مساحة أرض تبلغ 35.8 ألف متر مربع، وبطاقة استيعابية مثلى تبلغ 4,375 طالب وطالبة. والجدير بالذكر أن الشركة قد استحوذت على مدارس الحضارة في 2006 والتي تم تحويلها بعد بناء المجمع في عام 2009 إلى مجمع مدارس التربية النموذجية- الروابي.

يقدم المجمع التعليمي خدمة التعليم الاهلي وفقاً للمنهج الوطني وكذلك وفقاً للمنهج الدولي الأمريكي لمرحلتين رياض الأطفال والابتدائي والمتوسط والثانوي للبنين والبنات.

تبلغ الطاقة الاستيعابية للمجمع 4,375 طالب وطالبة

مجمع مدارس التربية النموذجية - قرطبة

يقع المجمع في حي قرطبة بمدينة الرياض على مساحة أرض تبلغ 5.4 ألف متر مربع، وبطاقة استيعابية مثلى تبلغ 1,050 طالب وطالبة. تم افتتاح المجمع في العام الدراسي 2017 م- 2018 م.

ويقدم المجمع التعليمي خدمة التعليم الأهلي وفقاً للمنهج الوطني وكذلك وفقاً للمنهج الدولي الأمريكي لمرحلتين رياض الأطفال والابتدائي للبنين والبنات.

تبلغ الطاقة الاستيعابية للمجمع 1,050 طالب وطالبة

مجمع مدارس التربية النموذجية - بريدة

يقع المجمع في مدينة بريدة بمنطقة القصيم على مساحة أرض تبلغ 12.7 ألف متر مربع، وبطاقة استيعابية مثلى تبلغ 2,625 طالب وطالبة. تم افتتاح المجمع في العام الدراسي 2019 م- 2020 م. ويقدم المجمع التعليمي خدمة التعليم الأهلي وفقاً للمنهج الوطني وكذلك وفقاً للمنهج الدولي الأمريكي لمرحلتين رياض الأطفال والابتدائي والمتوسط والثانوي للبنين والبنات.

تبلغ الطاقة الاستيعابية للمجمع 2,625 طالب وطالبة

مجمع مدارس الخوارزمي الأهلية- الرياض

يقع المجمع في حي الندي بمدينة الرياض على مساحة أرض تبلغ 6.2 ألف متر مربع، وبطاقة استيعابية مثلى تبلغ 1,220 طالب. الجدير بالذكر أن الشركة قد استحوذت على مدارس الخوارزمي الأهلية في عام 2020 م ويقدم المجمع التعليمي خدمة التعليم الأهلي وفقاً للمنهج الوطني لمرحلتين رياض الأطفال والابتدائي والمتوسط والثانوي للبنين فقط.

تبلغ الطاقة الاستيعابية للمجمع 1,220 طالب وطالبة

مجمع مدارس التربية النموذجية - العارض

يقع المجمع في حي العارض بمدينة الرياض على مساحة أرض تبلغ 19.6 ألف متر مربع، وبطاقة استيعابية مثلى تبلغ 3000 طالب وطالبة. تم افتتاح المجمع التعليمي في العام الدراسي 2021 م - 2022 م. ويقدم المجمع خدمة التعليم الأهلي وفقاً للمنهج الوطني وكذلك وفقاً للمنهج الدولي الأمريكي لمرحلتين رياض الأطفال والابتدائي والمتوسط والثانوي للبنين والبنات.

تبلغ الطاقة الاستيعابية للمجمع 3,000 طالب وطالبة

مجمع مدارس الغد الأهلية - الرياض

يقع المجمع في حي الملك عبد الله بمدينة الرياض على مساحة أرض تبلغ 11.3 ألف متر مربع، وبطاقة استيعابية مثلى تبلغ 2,200 طالب وطالبة. الجدير بالذكر أن الشركة قد استحوذت على مدارس الغد الأهلية في عام 2020 م. ويقدم المجمع التعليمي خدمة التعليم الأهلي وفقاً للمنهج الوطني لمرحلتين رياض الأطفال والابتدائي والمتوسط والثانوي للبنين والبنات.

تبلغ الطاقة الاستيعابية للمجمع 2,200 طالب وطالبة

مجمع مدارس التربية النموذجية - القيروان

يقع المجمع في حي القيروان بمدينة الرياض على مساحة أرض تبلغ 29 ألف متر مربع، وبطاقة استيعابية مثلى تبلغ 4,550 طالب وطالبة. تم افتتاح المجمع في العام الدراسي 2020 م - 2021 م. ويقدم المجمع التعليمي خدمة التعليم الأهلي وفقاً للمنهج الوطني وكذلك وفقاً للمنهج الدولي الأمريكي لمرحلتين رياض الأطفال والابتدائي، والمتوسط، والثانوي للبنين والبنات.

تبلغ الطاقة الاستيعابية للمجمع 4,550 طالب وطالبة



مجمع مدارس التربية النموذجية - النرجس

يتمثل المشروع في استئجار أرض في حي النرجس بمدينة الرياض بمساحة تبلغ 10 آلاف متر مربع لمدة 20 سنة ابتداء من تاريخ توقيع العقد. وذلك لاستثمارها في بناء وتشغيل مجمع تعليمي تابع لمدارس التربية النموذجية بحي النرجس بهدف التوسع ونمو قاعدة الطلاب والذي سيساهم في تحقيق استراتيجية الشركة

مجمع مدارس التربية النموذجية - القصر 1

يتمثل المشروع في إنشاء مجمع تعليمي في حي القصر بمدينة الخبر، على مساحة أرض تبلغ 11.8 الف متر مربع والمشروع ضمن مرحلة إعادة الدراسة وتحديد الجدول الزمني حسب ما تم الإفصاح عنه سابقاً

مجمع مدارس التربية النموذجية - قرطبة 2

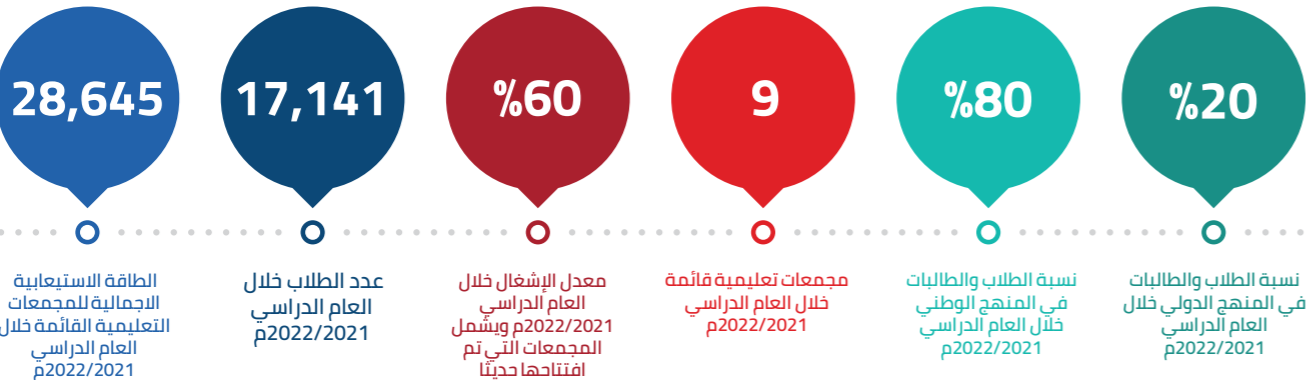
يتمثل المشروع في استئجار أرض في حي قرطبة بمدينة الرياض بمساحة تبلغ 13.2 الف متر مربع لمدة 27 سنة ابتداء من تاريخ صدور تراخيص الاستفادة من الأرض كمجمع تعليمي من قبل الجهات المعنية. وذلك لاستثمارها في بناء وتشغيل مجمع تعليمي بحي قرطبة مكمل لخدمات المدرسة الحالية للشركة بحي قرطبة والتي اقترنت من الوصول لطاقتها الاستيعابية وتخدم مراحل رياض الأطفال والابتدائية فقط

مجمع تعليمي في حي حطين

يتمثل المشروع في استئجار أرض في حي حطين بمدينة الرياض بمساحة تبلغ 12.7 الف متر مربع لمدة 26 سنة و 6 أشهر ابتداء من تاريخ صدور تراخيص الاستفادة من الأرض كمجمع تعليمي من قبل الجهات المعنية. وذلك لاستثمارها في بناء وتشغيل مجمع تعليمي بحي حطين بهدف التوسع ونمو قاعدة الطلاب والذي سيساهم في تحقيق استراتيجية الشركة

مجمع مدارس التربية النموذجية - القصر 2

يتمثل المشروع في إنشاء مجمع تعليمي في حي القصر بمدينة الخبر، على مساحة أرض تبلغ 14.9 الف متر مربع. والمشروع ضمن مرحلة إعادة الدراسة وتحديد الجدول الزمني حسب ما تم الإفصاح عنه سابقاً



مشاريع تحت التنفيذ/ قيد الاجراء

تعكف الشركة حالياً على إنشاء وتشغيل مجمعات تعليمية جديدة للبنين والبنات وهي :

مجمع مدارس التربية النموذجية العالمية - الظهران:

يقع المجمع في مدينة الظهران بالمنطقة الشرقية على مساحة أرض تبلغ 9.9 الاف متر مربع، وبطاقة استيعابية مثلى تبلغ 2,300 طالب وطالبة. تم افتتاح المجمع في العام الدراسي 2022م - 2023م. ويقدم المجمع التعليمي خدمة التعليم الأهلي وفقاً للمنهج الدولي الأمريكي لمراسل رياض الأطفال والابتدائي والمتوسط والثانوي للبنين والبنات

تبلغ الطاقة الاستيعابية للمجمع ٢,٣٠٠ طالب وطالبة

مدارس السلام الأهلية - الخبر:

تم توقيع اتفاقية شراء كامل حصص الملاك لشركة مدارس السلام الاهلية، والشركة بصدد إنهاء الاجراءات المتعلقة بإكمال صفقة الشراء. ويقع المجمع في حي العليا بمدينة الخبر على مساحة أرض تبلغ 10.5 الاف متر مربع، وبطاقة استيعابية مثلى تبلغ 1,950 طالب وطالبة. ويقدم المجمع التعليمي خدمة التعليم الأهلي وفقاً للمنهج الوطني لمراسل رياض الأطفال والابتدائي، والمتوسط، والثانوي للبنين والبنات.

تبلغ الطاقة الاستيعابية للمجمع ١,٩٥٠ طالب وطالبة

مجمع تعليمي في حي القيروان

يتمثل المشروع في استئجار مجمع تعليمي في حي القيروان بمدينة الرياض على مساحة أرض تبلغ 9.7 الف متر مربع لمدة 20 سنة. وتقدر الطاقة الاستيعابية للمجمع بـ 1,720 طالب وطالبة. ومن المتوقع البدء في تشغيل المجمع التعليمي بداية من العام الدراسي 2023-2024م. وتهدف الشركة من خلال هذا المجمع التعليمي إلى نمو حصتها السوقية في شمال مدينة الرياض من خلال تقديم مناهج تعليمية تخدم شرائح متعددة من أولياء الأمور لتلبية مختلف الرغبات

تبلغ الطاقة الاستيعابية للمجمع ١,٧٢٠ طالب وطالبة

مجمع تعليمي في حي العارض

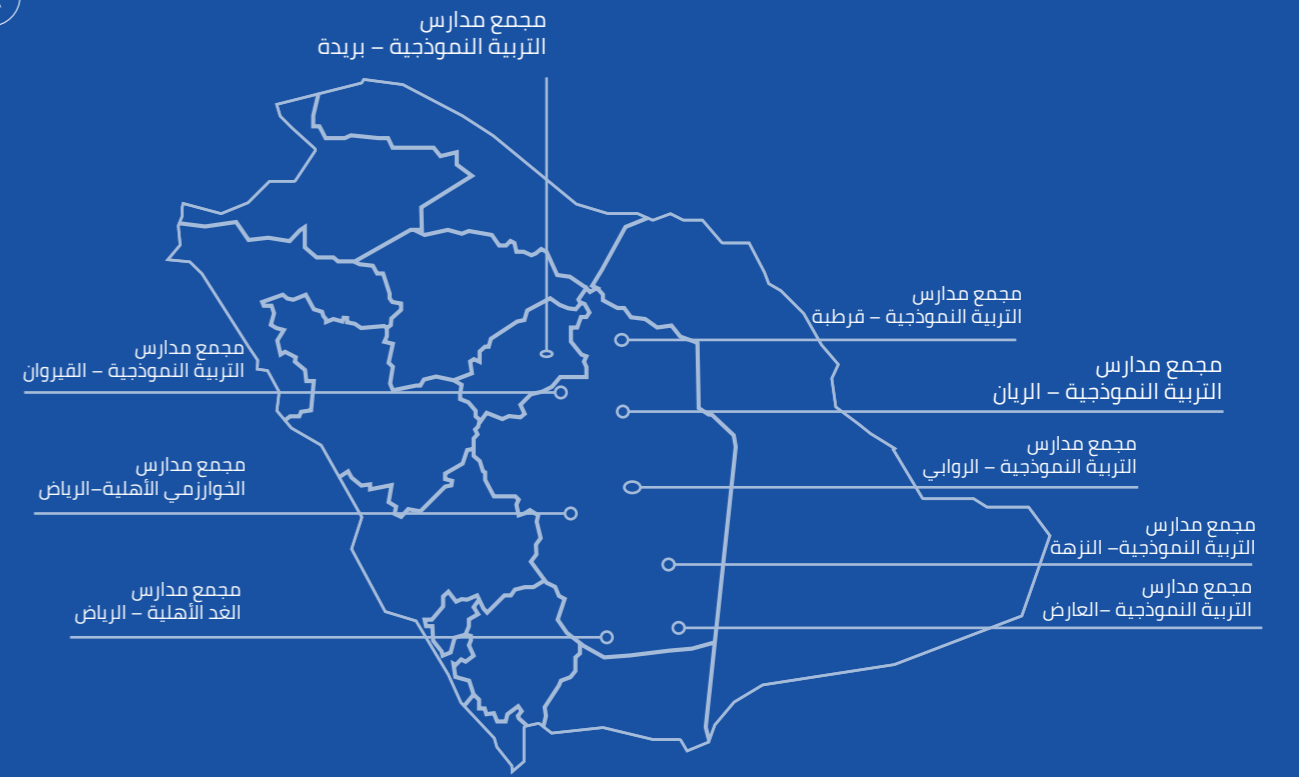
يتمثل المشروع في استئجار مجمع تعليمي في حي العارض بمدينة الرياض على مساحة أرض تبلغ 14.8 الف متر مربع لمدة 20 سنة. وتقدر الطاقة الاستيعابية للمجمع بـ 2,520 طالب وطالبة. ومن المتوقع البدء في تشغيل المجمع التعليمي بداية من العام الدراسي 2023-2024م. وتهدف الشركة من خلال هذا المجمع التعليمي إلى نمو حصتها السوقية في شمال مدينة الرياض من خلال تقديم مناهج تعليمية تخدم شرائح متعددة من أولياء الأمور لتلبية مختلف الرغبات

تبلغ الطاقة الاستيعابية للمجمع ٢,٥٢٠ طالب وطالبة

مشاريع تحت التنفيذ / قيد الاجراء



مشاريع قائمة



3- بيان الموجودات والمطلوبات وحقوق المساهمين في السنوات المالية الخمس الأخيرة

التغير بين عام 2022-2021	بالألف ريال					البيان
	2022	2021	2020	2019	2018	
%21	236,136	194,578	165,467	288,852	87,490	الموجودات المتداولة
%15	767,547	666,042	671,523	452,847	401,741	الموجودات غير المتداولة
%17	1,003,683	860,620	836,990	741,699	489,231	اجمالي الموجودات
%53	172,664	113,210	65,949	58,531	55,087	المطلوبات المتداولة
%36	180,472	132,412	146,187	77,629	91,407	المطلوبات غير المتداولة
%44	353,135	245,622	212,136	136,160	146,494	اجمالي المطلوبات
%0	430,000	430,000	430,000	430,000	300,000	رأس المال المدفوع
%0	100,986	100,986	100,986	100,986	0	علوة الإصدار
%42	119,562	84,013	93,868	74,553	42,737	الاحتياطي النظامي والأرباح المحدرة
%6	650,548	614,999	624,854	605,539	342,737	اجمالي حقوق الملكية

4- بيان قائمة الدخل في السنوات المالية الخمس الأخيرة

التغير بين عام 2022-2021	بالألف ريال					البيان
	2022	2021	2020	2019	2018	
%75	308,531	176,088	217,841	197,943	204,270	الإيرادات
(%36)	7,154	11,104	7,434	9,396	15,686	المنح والاعانات الحكومية
%62	(189,179)	(116,782)	(120,042)	(120,011)	(137,617)	تكاليف الإيرادات
%80	126,506	70,410	105,233	87,328	82,339	مجمل الربح
%190	71,047	24,458	57,798	50,392	48,874	صافي الربح

الأداء المالي

1- الأنشطة الرئيسية للشركة وإيراداتها

تقدم الشركة والشركات التابعة لها خدماتها التعليمية للطلاب والطالبات لجميع المراحل الدراسية بما في ذلك مرحلة رياض الأطفال والمرحلة الابتدائية والمتوسطة والثانوية. حيث يوجد لدى الشركة برنامجان رئيسيان هما برنامج التعليم الوطني وبرنامج التعليم الدولي. وتوفر الشركة أنشطة رياضية في عدد من مجمعاتها التعليمية، رغبة في تحقيق رسالة المنهج المتكامل الذي تتطلع إليه الشركة وتنشده، والدور التربوي الذي ينسجم مع أصالتها وعراقتها. كما تقدم الشركة خدمات النقل المدرسي لطلابها وطالباتها في عدة مجمعات تعليمية.

البيان	2022	الوزن النسبي
رسوم دراسية	305,548,423	%99.03
رسوم نقل مدرسي	685,000	%0.22
إيرادات النادي الرياضي	2,297,571	%0.75
الإجمالي	308,530,994	%100

*يشمل البيان أعلاه معلومات الشركة الوطنية للتربية والتعليم والشركات التابعة لها. وتم استبعاد إيرادات العمليات المتبادلة بين شركات المجموعة

2- تحليل جغرافي لإجمالي إيرادات الشركة وشركاتها التابعة

تركزت أعمال الشركة وإيراداتها في المنطقة الوسطى (الرياض - القصيم). علماً بأن الشركة في طور التوسع خارج المنطقة الوسطى من خلال المشاريع المعلن عنها والتي تقع في المنطقة الشرقية.

التحليل الجغرافي لإجمالي إيرادات الشركة وشركاتها التابعة				
السنة	إجمالي الإيرادات	الرياض	القصيم	المجموع
M 2022	308,530,994	296,638,933	11,892,061	308,530,994

يشمل البيان أعلاه معلومات الشركة الوطنية للتربية والتعليم والشركات التابعة لها

القصيم 11,892,061

الرياض 296,638,933

296 مليون

11 مليون

6- الشركات التابعة ورأس مالها ونسبة ملكية الشركة فيها ونشاطها الرئيس، والدولة المحل الرئيس لعملياتها، والدولة محل تأسيسها

اسم الشركة التابعة	رأس مالها (ريال سعودي)	نسبة ملكية الشركة	الإيرادات (بالآلاف الريالات السعودية)	نشاطها الرئيس	الدولة المحل الرئيس لعملياتها	الدولة محل التأسيس
شركة الخوارزمي التعليمية	100,500	%100	17,231	التعليم العام	السعودية	السعودية
شركة مدارس الغد الأهلية المحدودة	1,200,000	%100	31,466	التعليم العام	السعودية	السعودية
شركة ريفان للتشغيل والصيانة المحدودة	200,000	%100	7,440	تشغيل وصيانة	السعودية	السعودية

لم يتم استبعاد إيرادات العمليات المتبادلة بين شركات المجموعة

7- القروض والمرابحات:

بالآلاف ريال						
اسم الجهة المانحة للقرض	مبلغ أصل القرض	مدة القرض	المبالغ المدفوعة سداداً للقرض خلال السنة	المبلغ المتبقي من القرض	المديونية الاجمالية للشركة وشركاتها التابعة	ملاحظات
وزارة المالية	25,000	10 سنوات	5,000	-	-	تمويل مشروع انشاء مجمع الروابي
وزارة المالية	25,000	10 سنوات	2,500	-	-	تمويل مشروع انشاء مجمع الزهراء
مصرف الراجحي	40,932	6 سنوات	4,070	12,209	12,209	تمويل شراء ارض مجمع القيروان
مصرف الراجحي	17,071	6 سنوات	1,627	9,761	9,761	تمويل شراء اراضي مجمعات القصر 1 و 2
مصرف الراجحي	1,274	6 سنوات	233	817	817	تسهيلات ائتمانية لمشروع مجمع القيروان
الإجمالي	109,277		13,430	22,787	22,787	

5- الفروقات الجوهرية في النتائج التشغيلية عن نتائج السنة السابقة:

البيان	بالآلاف ريال			نسبة التغير
	2022	2021	التغيرات	
الإيرادات	308,531	176,088	132,443	%75
منح واعانات حكومية	7,154	11,104	(3,950)	(%36)
تكلفة الإيرادات	(189,179)	(116,782)	(72,397)	%62
مجمعل ربح	126,506	70,410	56,096	%80
مصروفات دعابة وإعلان	(4,551)	(4,520)	(31)	%1
مصروفات عموميه وإدارية	(43,789)	(34,349)	(9,440)	%27
خسائر الانخفاض في قيمة الذمم المدينة	826	1,500	(674)	(%45)
إيرادات أخرى	1,180	1,124	56	%5
الربح التشغيلي	80,172	34,165	46,007	%135
تكاليف تمويلية، بالصادفي	(6,225)	(5,684)	(541)	%10
الزكاة	(2,900)	(4,023)	1,123	(%28)
صافي الربح	71,047	24,458	46,589	%190

يتمثل الارتفاع في صافي الربح خلال العام الحالي بالمقارنة مع العام السابق إلى ارتفاع الإيرادات بنسبة 75% عن العام السابق والذي يرجع بشكل رئيسي من زيادة أعداد الطلاب الملتحقين بالمدارس التابعة للشركة بنسبة 29% من 13.3 ألف طالب/ة في العام السابق إلى 17.1 ألف طالب/ة بنهاية العام الحالي، إضافة إلى ارتفاع الرسوم الدراسية عن العام السابق الذي تضمن خصومات استثنائية متعلقة بتداعيات جائحة كورونا أعلنت عنها الشركة في حينها

هذا على الرغم من انخفاض المنح والإعانات الحكومية خلال العام الحالي مقارنة بالعام السابق والذي يرجع بشكل رئيسي إلى استفادة الشركة من المبادرة الحكومية "ساند" المتعلقة بتخفيف الآثار المالية من تداعيات فيروس كورونا المستجد خلال العام السابق

كما أن الشركة مستمرة في تحقيق مستهدفات النمو حيث تم افتتاح مجمع تعليمي جديد لمدارس التربية النموذجية بحي العارض في بداية العام الحالي 2021-2022، والذي ساهم في زيادة أعداد الطلاب بالإضافة أيضاً إلى النمو في أعداد طلاب المجمعات التعليمية المشغلة حديثاً (مجمع مدارس التربية النموذجية- القيروان ومجمع مدارس التربية النموذجية- بريدة). هذا وقد حققت الشركة خلال العام الحالي معدلات الربحية ما قبل جائحة كورونا على الرغم من التكاليف التشغيلية المرتفعة من تشغيل مجمعات حديثة

1 مخاطر السوق

إن مخاطر السوق هي أن تؤثر التغيرات في أسعار السوق مثل أسعار صرف العملات الأجنبية ومعدلات الربح وأسعار الأسهم على دخل الشركة أو قيمة مقتنياتها من الأدوات المالية. إن الهدف من إدارة مخاطر السوق هو إدارة ومراقبة التعرض لمخاطر السوق ضمن حدود مقبولة، مع تحسين العائد.

2 مخاطر العملة

إن مخاطر العملة هي مخاطر التغير في قيمة الأدوات المالية بسبب التغيرات في أسعار صرف العملات الأجنبية. إلا أن معظم معاملات الشركة هي بالريال السعودي. وتقوم الإدارة بمراقبة التقلبات في أسعار العملات عن كثب وبشكل مستمر. وبناءً على خبرتها، وردود فعل السوق لا تعتقد الإدارة أنه من الضروري التغطية ضد مخاطر العملات الأجنبية حيث أن معظم مخاطر العملات الأجنبية محدودة نسبياً في المدى المتوسط.

3 مخاطر سعر العملات

تتمثل مخاطر القيمة العادلة والتدفقات النقدية لأسعار الفائدة في التعرض لمختلف المخاطر المرتبطة بأثر التقلبات في أسعار الفائدة السائدة على المركز المالي للشركة وتدفقاتها النقدية. تتعرض الشركة بشكل رئيسي لمخاطر أسعار الفائدة نتيجة للمرابحات من البنوك التجارية. تدير الشركة تكاليفها التمويلية من خلال تحسين السيولة المتاحة والحد من الإقراض.

4 مخاطر الائتمان

إن مخاطر الائتمان هي عدم مقدرة الطرف المقابل لأداة مالية على الوفاء بالتزاماته التعاقدية. تتعرض الشركة لمخاطر الائتمان بشكل رئيسي من النقد وما في حكمه، والذمم المدينة. وتمثل القيمة الدفترية للموجودات المالية الحد الأقصى لمخاطر الائتمان.

5 مخاطر السيولة

إن مخاطر السيولة هي مخاطر ممكن أن تواجه الشركة صعوبات في الوفاء بالتزامات المرتبطة بالمطلوبات المالية التي يتم تسويتها من خلال تسليم نقد أو أصل مالي آخر. وإن منهج الشركة في إدارة السيولة هو التأكد قدر المستطاع من توفر السيولة الكافية للوفاء بالتزاماتها عند استحقاقها دون تكبد خسائر غير مقبولة أو المخاطرة بسمعة الشركة.

8- المدفوعات النظامية للجهات الحكومية

بالألف ريال			
بيان	المسدد	المستحق حتى نهاية الفترة المالية السنوية ولم يسدد	وصف موجز لها
الزكاة	3,380	3,218	يمثل الزكاة المستحق عن العمل المالي المنتهي في 31 أغسطس 2022م
ضريبة القيمة المضافة	-	(7,990)	يمثل الفرق بين الضريبة المحصلة من أولياء الأمور و الضريبة المحصلة المخصومة من المشتريات وطبقاً للمرسوم الملكي بان الدولة تتحمل مبالغ الضريبة عن السعوديين عن الرسوم الدراسية لذا الرصيد يظهر مستحق للشركة
المؤسسة العامة للتأمينات الاجتماعية	15,799	1,468	يمثل التأمينات الاجتماعية المستحقة عن شهر أغسطس 2022
تكاليف تأشيرات وجوازات	930	-	-
رسوم مكتب العمل	4,920	-	-
الإجمالي	25,029	(3,304)	-

المخاطر وآليات التعامل معها

تتم إدارة المخاطر من قبل الإدارة العليا وفقاً لسياسات معتمدة من قبل مجلس الإدارة. تقوم الإدارة العليا بتحديد وتقييم المخاطر المالية عندما يكون ملائماً من خلال تعاون وثيق مع الوحدات التشغيلية للشركة تتعرض الشركة للمخاطر التالية من خلال استخدامها للأدوات المالية:



الأنشطة التعليمية



المناهج التعليمية

تقدّم الشركة الوطنية للتربية والتعليم برنامجين اثنين برنامج التعليم الوطني تطبق فيه المناهج المعتمدة من وزارة التعليم السعودية، والبرنامج الدولي الذي يطبق فيه المنهج الدولي الأمريكي



إدارة وتشغيل المجمعات التعليمية

تتكامل مباني مدارس التربية النموذجية ومرافقها وتجهيزاتها المتطورة في بيئة نموذجية جاذبة تحقق المتعة مع التعلم، وتضمن كافة احتياجات العملية التعليمية والتربوية المتميزة



الخدمات التعليمية

تقدم الشركة - من خلال المجمعات التعليمية التابعة لها - خدمة تعليمية فريدة في بيئة تربوية جاذبة ومتكاملة، تواكب مناهجها وأنشطتها التطورات العالمية للتعليم، وتنسجم مع الفئات العمرية الطلاب، تهدف إلى خلق روح المنافسة، وإعداد الطلاب للحياة العملية

المساهمات الاجتماعية للشركة

تهدف الشركة لأن يكون لها دور مجتمعي فاعل يخدم في مجالات مجتمعية مختلفة، حيث حققت الشركة خططها و أهدافها من خلال مساهمتها بفاعلية من خلال

برنامج بيئتنا الخضراء



مبادرة السعودية الخضراء



برنامج فينا خير



المشاركة بيوم الطفل العالمي مع جمعية بنيان الخيرية



إقامة دوري أبطال الحد الجنوبي



مبادرة أهدفنا لكسوة الشتاء



حوكمة الشركة

03

أ- أعضاء مجلس الإدارة واللجان



خالد بن محمد الخضير

رئيس مجلس الإدارة ورئيس لجنة الاستثمار

المؤهلات

- بكالوريوس إعلام، جامعة الإمام محمد بن سعود الإسلامية الرياض، المملكة العربية السعودية
- برنامج الإدارة التنفيذية - جامعة كاليفورنيا

الخبرات

- خبرات إدارية متراكمة في عدة مجالات ربحية وخيرية مثل مجال التعليم العام، التعليم الجامعي، والمقاولات، والعقارات

الوظائف الحالية

- رئيس مجلس إدارة الشركة الوطنية للتربية والتعليم
- رئيس لجنة الاستثمار بالشركة الوطنية للتربية والتعليم
- رئيس مجلس إدارة شركة عاج للاستثمار العقاري
- رئيس مجلس الأمناء في جامعة الإمامة
- ناظر الوقف في شركة وقف محمد بن إبراهيم الخضير
- رئيس مجلس إدارة شركة يمامي
- مدير شركة محمد إبراهيم الخضير للتطوير والاستثمار العقاري
- رئيس مجلس إدارة شركة اجا للتجارة و المقاولات

الوظائف السابقة

- نائب رئيس مجلس الإدارة والعضو المنتدب للشركة الوطنية للتربية والتعليم
- الرئيس التنفيذي للشركة الوطنية للتربية والتعليم
- العضو المنتدب لشركة عاج للاستثمار العقاري
- عضو لجنة الترشيحات والمكافآت في الشركة الوطنية للتربية والتعليم
- مدير شركة المياني المتخصصة

حوكمة الشركة:

1- تكوين مجلس الإدارة وتصنيف أعضائه

م	اسم العضو	تصنيف العضوية اسم العضو (تنفيذي / غير تنفيذي / مستقل)
1	خالد بن محمد الخضير	رئيس مجلس الادارة - غير تنفيذي
2	إبراهيم بن عبدالرحمن الدرغ	نائب رئيس مجلس الادارة - غير تنفيذي
3	عبدالعزیز بن محمد السويلم	عضو مجلس الادارة - مستقل
4	عبدالعزیز بن حمود الذياب	عضو مجلس الادارة - مستقل
5	سعد بن عبدالعزیز الحقیل	عضو مجلس الادارة - مستقل
6	نوال بنت محمد الغنيمان	عضو مجلس الادارة - مستقل

2- أسماء أعضاء مجلس الإدارة، وأعضاء اللجان، والإدارة التنفيذية، ووظائفهم الحالية والسابقة ومؤهلاتهم وخبراتهم





عبد العزيز بن حمود الذياب

عضو مجلس الادارة ورئيس لجنة الترشيحات والمكافآت

الوظائف الحالية

- عضو مجلس الادارة بالشركة الوطنية للتربية والتعليم
- رئيس لجنة الترشيحات والمكافآت بالشركة الوطنية للتربية والتعليم
- مدير عام شركة عبد العزيز الذياب وإخوانه
- رئيس مجلس المديرين شركة الألفية القادمة للاتصالات
- نائب رئيس مجلس الإدارة شركة هنا للصناعات الغذائية
- أحد محيري شركة رواد الوطن للاستثمارات العقارية المحدودة
- عضو مجلس إدارة شركة أبناء حمود إبراهيم الذياب للنقل
- عضو مجلس إدارة شركة الذياب للصناعة والزراعة

الوظائف السابقة

- مدير الاستثمار العقاري في شركة الذياب للصناعة والزراعة
- مدير إدارة المزارع بشركة الذياب للصناعة والزراعة
- عضو مجلس إدارة الشركة المتحدة للاستثمار العقاري

المؤهلات

- شهادة الثانوية العامة، مدارس التربية النموذجية عام 1994 م، الرياض، المملكة العربية السعودية

الخبرات

- خبرات إدارية وفنية في عدة مجالات أبرزها التعليم، والتقنية، والمقاولات، والعقارات، والتجارة



عبد العزيز بن محمد السويلم

عضو مجلس الادارة وعضو لجنة المراجعة

الوظائف الحالية

- عضو مجلس الادارة بالشركة الوطنية للتربية والتعليم
- عضو لجنة المراجعة بالشركة الوطنية للتربية والتعليم
- رئيس مجلس الإدارة لشركة محمد العلي السويلم للاستثمار
- عضو مجلس إدارة شركة محمد العلي السويلم للتجارة والمقاولات
- نائب رئيس مجلس الأمناء لمؤسسة محمد العلي السويلم الخيرية
- المدير العام لشركة مصنع الشرق الأوسط للقوالب المعدنية والبلاستيك

الوظائف السابقة

- المدير العام لشركة مصنع الينابيع للمربطات والتعليق

المؤهلات

- ماجستير إدارة أعمال، جامعة كولورادو للتقنية عام 1999 م، دنفر، الولايات المتحدة الأمريكية
- بكالوريوس اقتصاد، جامعة الإمام محمد بن سعود عام 1990 م، الرياض، المملكة العربية السعودية

الخبرات

- خبرات إدارية وفنية في عدة مجالات أبرزها التعليم والصناعة، والمقاولات، والتجارة



إبراهيم بن عبد الرحمن سليمان الدرع

نائب رئيس مجلس الادارة وعضو لجنة الترشيحات والمكافآت ورئيس لجنة الحوكمة

الوظائف الحالية

- نائب رئيس مجلس ادارة الشركة الوطنية للتربية والتعليم
- عضو لجنة الترشيحات والمكافآت في الشركة الوطنية للتربية والتعليم
- رئيس لجنة الحوكمة في الشركة الوطنية للتربية والتعليم

المؤهلات

- حاصل على بكالوريوس في التاريخ عام 1984 من " جامعة الملك سعود" الرياض، المملكة العربية السعودية

الخبرات

- خبرات متراكمة في التربية والتعليم وخبرات إدارية وتربوية وإشرافية، كما كانت له خبرة طويلة في الشركة الوطنية للتربية والتعليم كنائب للرئيس التنفيذي

الوظائف السابقة

- نائب الرئيس التنفيذي للشركة الوطنية للتربية والتعليم
- مدير عام المجمعات التعليمية للشركة الوطنية للتربية والتعليم
- مشرف تربوي في وزارة التعليم
- مديراً للعديد من المدارس الحكومية والأهلية
- معلماً بمدارس حكومية



خالد بن سعد صالح السبتي

عضو لجنة المراجعة

الوظائف الحالية

- عضو لجنة المراجعة بالشركة الوطنية للتربية والتعليم
- شريك شركة سعد صالح السبتي وشركاؤه محاسبون ومراجعون قانونيون، عضو مجموعة ECOVIS العالمية
- عضو مجلس إدارة شركة رنا للاستثمار-مساهمة مقفلة
- رئيس لجنة المراجعة في شركة رنا للاستثمار-مساهمة مقفلة
- عضو لجنة المراجعة في الشركة السعودية للقهوة مساهمة مقفلة

الوظائف السابقة

- مدير مراجعة مكتب سعد السبتي محاسبون ومراجعون قانونيون
- مراجع رئيسي شركة ديلويت اند توش وشركاهم
- عضو لجنة المراجعة في الشركة السعودية للإنتاج الثلاثي للطاقة - مساهمة مقفلة

المؤهلات

- ماجستير في العلوم المالية، جامعة تكساس إي أند أم، دالاس، الولايات المتحدة الأمريكية
- بكالوريوس في العلوم المحاسبية، جامعة الملك سعود، الرياض، المملكة العربية السعودية
- مراجع داخلي معتمد (CIA) - جمعية المراجعين الداخليين
- محاسب قانوني - الهيئة السعودية للمراجعين والمحاسبين (SOCPA)
- بحاسب قانوني معتمد (CPA) - مجلس المحاسبين المعتمدين نيوهامشير

الخبرات

- خبرات متراكمة في المراجعة الداخلية والمخاطر والإدارة المالية والمحاسبة القانونية



محمد بن فرحان بن نادر

رئيس لجنة المراجعة

الوظائف الحالية

- رئيس لجنة المراجعة بالشركة الوطنية للتربية والتعليم
- شريك تنفيذي في شركة المحاسبون المتحدون (RSM) عضو مجموعة
- عضو مجلس إدارة شركة كيمانول ورئيس لجنة المراجعة
- عضو لجنة المراجعة في شركة سكيك
- عضو لجنة المراجعة في شركة اكسترا
- عضو لجنة المراجعة في شركة اسمنت ينبع
- عضو لجنة المراجعة بنك البلاد
- رئيس لجنة المراجعة في الشركة السعودية للاستخدام
- عضو مجلس إدارة شركة أوقاف جامعة الاميرة نورة بنت عبد الرحمن
- رئيس لجنة مراجعة بشركة سليمان الراجحي القايزة

الوظائف السابقة

- مدير تنفيذي للمالية لشركة أوقاف سليمان الراجحي القايزة

المؤهلات

- زمالة الهيئة السعودية للمحاسبين القانونيين (SOCPA) عام 2010م
- زمالة المحاسبين الأمريكيين (CPA) عام 2007م
- ماجستير إدارة أعمال ومالية، جامعة هيربوت وات عام 2004م، ولاية ميتشغان، الولايات المتحدة الأمريكية
- بكالوريوس محاسبة، جامعة الملك سعود عام 2001م، الرياض المملكة العربية السعودية

الخبرات

- خبرات متراكمة في مجال المحاسبة القانونية والشؤون المالية والإدارية



سعد بن عبد العزيز الحقييل

عضو مجلس الادارة وعضو لجنة الاستثمار

الوظائف الحالية

- عضو مجلس الادارة بالشركة الوطنية للتربية والتعليم
- عضو لجنة الاستثمار بالشركة الوطنية للتربية والتعليم
- رئيس قسم التسويق - جامعة الفيصل
- مؤسس ورئيس مجلس ادارة شركة دهاء للحعاية والإعلان
- رئيس مجلس ادارة شركة سنمار
- مؤسس وعضو مجلس ادارة شركة مطاعم سراوند
- مؤسس ونائب رئيس مجلس إدارة جمعية التسويق
- مؤسس ورئيس مجلس أمناء جائزة رواد التسويق
- عضو مجلس إدارة جمعية السلياك ورئيس لجنة الاستثمار
- عضو اللجنة الإعلامية العليا في وزارة الشؤون البلدية والقروية والإسكان
- عضو لجنة جودة اختبارات المعلم في وزارة التعليم

الوظائف السابقة

- رئيس اللجنة المالية لمجموعة 2019-2020 الفكر العشرين
- عضو اللجنة الاستشارية لصندوق دواوين الجزيرة التابع للجزيرة كابيتال
- أستاذ زائر في جامعة ولاية تكساس الأمريكية
- باحث تسويق في الهيئة العليا للسياحة

المؤهلات

- دكتوراه في ادارة الأعمال - تسويق من جامعة ولاية تكساس الأمريكية
- ماجستير إدارة أعمال - تسويق من جامعة ولاية كولورادو الأمريكية
- بكالوريوس إدارة أعمال - تسويق من جامعة الملك سعود

الخبرات

- خبرات إدارية متراكمة في عدة مجالات أبرزها مجالس الإدارة، ولجان الاستثمار والتسويق، وهيكل الشركات، ومجالات التعليم العالي والأبحاث



نوال بنت محمد الغيمان

عضو مجلس الادارة وعضو لجنة الترشيحات والمكافآت وعضو لجنة الحوكمة

الوظائف الحالية

- عضو مجلس الادارة بالشركة الوطنية للتربية والتعليم
- عضو لجنة الترشيحات والمكافآت بالشركة الوطنية للتربية والتعليم
- عضو لجنة الحوكمة بالشركة الوطنية للتربية والتعليم
- مدير مكتب المبادرات الاستراتيجية في المؤسسة العامة للتأمينات الاجتماعية

الوظائف السابقة

- مسؤول تنفيذي في الشركة العالمية للألمونيوم
- أخصائي تمويل في بنك الرياض

المؤهلات

- بكالوريوس اقتصاد من جامعة الملك سعود في الرياض
- ماجستير إدارة أعمال من جامعة شينزينبورغ في بنسلفانيا بالولايات المتحدة الأمريكية
- دبلوم تنفيذ الاستراتيجية من كلية انسياد لإدارة الأعمال في فونتينبلو بفرنسا
- ماجستير تنفيذي من كلية هالت الدولية للأعمال في كامبردج بالولايات المتحدة الأمريكية

الخبرات

- عضو لعدد من اللجان، وخبرات في عدة مجالات أبرزها التخطيط الاستراتيجي والتشغيلي، وتنفيذ المبادرات والمشاريع التقنية، متابعة وتنفيذ مؤشرات الأداء، بالإضافة للاستشارات الإدارية المتنوعة



عبدالله بن أحمد بلشرف

عضو لجنة الاستثمار

الوظائف الحالية

- عضو لجنة الاستثمار بالشركة الوطنية للتربية والتعليم
- نائب الرئيس التنفيذي للشركة الوطنية للتربية والتعليم
- المدير التنفيذي للمالية للشركة الوطنية للتربية والتعليم
- عضو لجنة المراجعة في الشركة السعودية للاستخدام
- عضو لجنة المراجعة في الشركة الوطنية لصناعة الاسمدة الكيماوية

الوظائف السابقة

- نائب الرئيس التنفيذي للشؤون المالية والإدارية للشركة الوطنية للتربية والتعليم
- مدير إدارة المراجعة الداخلية في الشركة الوطنية للتربية والتعليم
- مدير المراجعة الداخلية في الشركة السعودية
- مشرف مراجعة وتحقيق في شركة ديلويت آند توش بكر أبو الخير وشركاه

المؤهلات

- ماجستير تنفيذي إدارة أعمال، جامعة الإمامة بالرياض، المملكة العربية السعودية
- ماجستير إدارة أعمال، جامعة إنسيك الفرنسية
- دبلوم عالي في القيادة الدولية، جامعة ولاية واشنطن
- بكالوريوس إدارة مالية، جامعة الإمامة-الرياض، المملكة العربية السعودية
- زمالة المعهد الأمريكي للمراجعين الداخليين (CIA)

الخبرات

- خبرات متراكمة في مجال المالية والمراجعة الداخلية والمراجعة الخارجية



محمد بن خالد الخضير

عضو لجنة الاستثمار

الوظائف الحالية

- عضو لجنة الاستثمار في الشركة الوطنية للتربية والتعليم
- الرئيس التنفيذي للشركة الوطنية للتربية والتعليم
- نائب رئيس لجنة التعليم الأهلي باتحاد الغرف التجارية السعودية
- عضو لجنة التعليم الأهلي بالرفة التجارية بالرياض
- عضو مجلس الأمناء في جامعة الإمامة

الوظائف السابقة

- مساعد الرئيس التنفيذي للشركة الوطنية للتربية والتعليم
- مديراً لمشروع طرح الشركة الوطنية للتربية والتعليم للاكتتاب العام في السوق المالية
- مديراً عاماً للاستراتيجية وتطوير الأعمال في جامعة الإمامة
- محلل أول في شركة ماكنزي آند كومباني
- عمل في شركة آي بي إم في مدينة سان فرانسيسكو بولاية كاليفورنيا

المؤهلات

- ماجستير في الإدارة الدولية من كلية هالت الدولية للأعمال في سان فرانسيسكو، الولايات المتحدة الأمريكية
- ماجستير في إدارة الأعمال من جامعة ولاية واشنطن، الولايات المتحدة الأمريكية
- بكالوريوس الإدارة المالية من جامعة الإمامة - الرياض، المملكة العربية السعودية

الخبرات

- مديراً لمشروع طرح الشركة للاكتتاب العام في السوق المالية والذي تم في شهر نوفمبر من عام 2018، ليصبح في الشهر ذاته مساعداً للرئيس التنفيذي. وقد عمل قبل انضمامه للشركة الوطنية للتربية والتعليم في جامعة الإمامة كمدير عام للاستراتيجية وتطوير الأعمال، كما عمل في شركة ماكنزي آند كومباني كمحلل أول شارك من خلالها في العديد من المشاريع الاستشارية للقطاع العام والخاص، بالإضافة إلى عمله في شركة آي بي إم في مدينة سان فرانسيسكو بولاية كاليفورنيا



راكان بن عبدالله العبودي

عضو لجنة الاستثمار

الوظائف الحالية

- عضو لجنة الاستثمار في الشركة الوطنية للتربية والتعليم
- عضو لجنة المشاريع في شركة الحبوب الوطنية
- مدير محافظ استثمارية في الشركة السعودية للاستثمار الزراعي والإنتاج الحيواني (سالك)

الوظائف السابقة

- مدير إدارة الاستثمار في الشركة الوطنية للتربية والتعليم
- أخصائي اندماج واستحواذ في شركة سابك
- أخصائي استثمار في شركة سابك الولايات المتحدة-الأمريكية

المؤهلات

- ماجستير العلوم المالية، جامعة سانت توماس، ولاية تكساس، الولايات المتحدة الأمريكية
- شهادة المحلل المالي المعتمد CFA معتمد معهد المحللين الماليين، الولايات المتحدة الأمريكية
- بكالوريوس إدارة أعمال، تخصص مالية، جامعة الإمامة، الرياض، المملكة العربية السعودية

الخبرات

- خبرات فنية وإدارية في مجال المالية والاستثمار والاندماج والاستحواذ والتخطيط والشراكات الاستراتيجية



محمد بن عبد العزيز النعيم

عضو لجنة الحكمة

الوظائف الحالية

- عضو لجنة الحكمة بالشركة الوطنية للتربية والتعليم
- مستشار إدارة خدمات صحية، مرخص، مستقل ومتفرغ

الوظائف السابقة

- عضو مجلس إدارة شركة الصقر للتأمين التعاوني
- عضو لجنة الترشحات والمكافآت في شركة الصقر للتأمين التعاوني
- عضو لجنة المراجعة في شركة الصقر للتأمين التعاوني
- مدير إدارة الاعتماد في الأمانة العامة بمجلس الضمان الصحي التعاوني
- مدير إدارة الشؤون الفنية في الأمانة العامة بمجلس الضمان الصحي التعاوني
- استشاري أمراض النساء والولادة، بمستشفى القوات المسلحة، الرياض، المملكة العربية السعودية

المؤهلات

- دبلوم التأمين الصحي الاجتماعي - 2002م، المركز الدولي للتدريب - منظمة العمل الدولية تورين، إيطاليا
- الزمالة الألمانية (الدكتوراة) فبراير 1989م - شمال الراين، ألمانيا تخصص أمراض النساء والولادة
- بكالوريوس الطب والجراحة نوفمبر 1975م - جامعة القاهرة-مصر

الخبرات

- خبرات متراكمة في مجال إدارة الخدمات الصحية والتأمينية وخبرات إدارية متنوعة

ب- الإدارة التنفيذية



عيسى بن عبد الله الضفيان

مدير عام الخدمات المشتركة

الوظائف الحالية

- مدير عام الخدمات المشتركة بالشركة الوطنية للتربية والتعليم

الوظائف السابقة

- مدير تنفيذي لمجمع مدارس الخوارزمي الأهلية التعليمية التابعة للشركة الوطنية للتربية والتعليم
- مدير تنفيذي لمجمع مدارس التربية النموذجية في حي النهضة وقرطبة
- مساعد المشرف العام لمدارس التربية النموذجية بمجمع الروابي
- متعاون مع جامعة الملك سعود لتدريس تاريخ المملكة العربية السعودية
- مدير مكتب التعليم بمحافظة الدرعية
- مساعد مدير مكتب التعليم بوسط الرياض

المؤهلات

- دكتوراه في التاريخ من جامعة الملك سعود الرياض، المملكة العربية السعودية
- ماجستير تاريخ جامعة الإمام محمد بن سعود الإسلامية- الرياض، المملكة العربية السعودية
- بكالوريوس تاريخ جامعة الإمام محمد بن سعود الإسلامية الرياض، المملكة العربية السعودية

الخبرات

- خبرات متراكمة في التربية والتعليم وخبرات إدارية تربوية إشرافية كما كانت له خبرة طويلة في الشركة الوطنية للتربية والتعليم



منصور بن موسى بن عبد الرحمن القباع

مدير عام الشؤون التعليمية

الوظائف الحالية

- مدير عام الشؤون التعليمية بالشركة الوطنية للتربية والتعليم

الوظائف السابقة

- المشرف العام لمجمع مدارس التربية النموذجية بحي الروابي
- المشرف العام لمجمع مدارس التربية النموذجية بحي الريان
- رئيس قسم الإدارة المدرسية بإدارة التعليم منطقة الرياض
- مساعد مشرف الإدارة المدرسية للتخطيط والبرامج بإدارة التعليم منطقة الرياض
- مشرف تخطيط ومتابعة إدارة التعليم منطقة الرياض
- مشرف إدارة مدرسية بإدارة التعليم منطقة الرياض
- مدير مرحلة ثانوية

المؤهلات

- دكتوراه في جودة التعليم الأهلي من جامعة اليرموك من المملكة الأردنية الهاشمية
- ماجستير آداب التربية من جامعة الملك سعود، الرياض، المملكة العربية السعودية
- دبلوم إدارة مدرسية من جامعة الملك سعود، الرياض، المملكة العربية السعودية
- دبلوم تربوي من جامعة الملك سعود، الرياض، المملكة العربية السعودية
- بكالوريوس إعلام، جامعة الإمام محمد بن سعود الإسلامية الرياض، المملكة العربية السعودية

الخبرات

- خبرات متراكمة في التربية والتعليم وخبرات إدارية تربوية إشرافية كما كانت له خبرة طويلة في الشركة الوطنية للتربية والتعليم



عبدالله بن أحمد بلشرف

نائب الرئيس التنفيذي

الوظائف الحالية

- نائب الرئيس التنفيذي للشركة الوطنية للتربية والتعليم
- عضو لجنة الاستثمار بالشركة الوطنية للتربية والتعليم
- المدير التنفيذي للمالية للشركة الوطنية للتربية والتعليم
- عضو لجنة المراجعة في الشركة السعودية للاستخدام
- عضو لجنة المراجعة في الشركة الوطنية لصناعة الاسمدة الكيماوية

الوظائف السابقة

- نائب الرئيس التنفيذي للشؤون المالية والإدارية للشركة الوطنية للتربية والتعليم
- مدير إدارة المراجعة الداخلية في الشركة الوطنية للتربية والتعليم
- مدير المراجعة الداخلية في الشركة السعودية
- مشرف مراجعة وتحقيق في شركة ديلويت آند توش بكر أبو الخير وشركاه

المؤهلات

- ماجستير تنفيذي إدارة أعمال، جامعة الإمامة الرياض، المملكة العربية السعودية
- ماجستير إدارة أعمال، جامعة إنسيك الفرنسية
- دبلوم عالي في القيادة الدولية، جامعة ولاية واشنطن
- بكالوريوس إدارة مالية، جامعة الإمامة- الرياض، المملكة العربية السعودية
- زمالة المعهد الأمريكي للمراجعين الداخليين (CIA)

الخبرات

- خبرات متراكمة في مجال المالية والمراجعة الداخلية والمراجعة الخارجية



محمد بن خالد الخضير

الرئيس التنفيذي

الوظائف الحالية

- الرئيس التنفيذي للشركة الوطنية للتربية والتعليم
- عضو لجنة الاستثمار في الشركة الوطنية للتربية والتعليم
- نائب رئيس لجنة التعليم الأهلي باتحاد الغرف التجارية السعودية
- عضو لجنة التعليم الأهلي بالغرفة التجارية بالرياض
- عضو مجلس الأمناء في جامعة الإمامة

الوظائف السابقة

- مساعد الرئيس التنفيذي للشركة الوطنية للتربية والتعليم
- مديراً لمشروع طرح الشركة الوطنية للتربية والتعليم للاكتتاب العام في السوق المالية
- مديراً عاماً للاستراتيجية وتطوير الأعمال في جامعة الإمامة
- محلل أول في شركة ماكنزي آند كومباني
- عمل في شركة أي بي إم في مدينة سان فرانسيسكو بولاية كاليفورنيا

المؤهلات

- ماجستير في الإدارة الدولية من كلية هالت الدولية للأعمال في سان فرانسيسكو، الولايات المتحدة الأمريكية
- ماجستير في إدارة الأعمال من جامعة ولاية واشنطن، الولايات المتحدة الأمريكية
- بكالوريوس الإدارة المالية من جامعة الإمامة - الرياض، المملكة العربية السعودية

الخبرات

- مديراً لمشروع طرح الشركة للاكتتاب العام في السوق المالية والذي تم في شهر نوفمبر من عام 2018، ليصبح في الشهر ذاته مساعداً للرئيس التنفيذي، و قد عمل قبل انضمامه للشركة الوطنية للتربية والتعليم في جامعة الإمامة كمدير عام للاستراتيجية وتطوير الأعمال ، كما عمل في شركة ماكنزي آند كومباني كمحلل أول شارك من خلالها في العديد من المشاريع الاستشارية للقطاع العام والخاص ، بالإضافة إلى عمله في شركة أي بي إم في مدينة سان فرانسيسكو بولاية كاليفورنيا

3 - الشركات داخل المملكة أو خارجها التي يكون عضو مجلس إدارة الشركة عضواً في مجالس إدارتها الحالية والسابقة أو من مديريها.

اسم العضو	أسماء الشركات التي يكون مجلس الإدارة عضواً في مجالس إدارتها الحالية أو من مديريتها	داخلي / خارج المملكة	الكيان القانوني	أسماء الشركات التي يكون فيها عضو مجلس الإدارة عضواً في مجالس إدارتها السابقة أو من مديريتها	داخلي / خارج المملكة	مساهمة غير مدرجة / ذات مسؤولية محدودة (%)	الكيان القانوني (مساهمة مدرجة/مساهمة غير مدرجة)
إبراهيم بن عبد الرحمن الدرغ	• شركة عاج للاستثمار العقاري • شركة وقف محمد إبراهيم الخضير • جامعة اليمامة • شركة يمامي • شركة محمد إبراهيم الخضير للتطوير والاستثمار العقاري • شركة اجا للتجارة و المقاولات	لا يوجد	داخلي	• مساهمة مغلقة • ذات مسؤولية محدودة • ذات مسؤولية محدودة • ذات مسؤولية محدودة • مساهمة مغلقة	لا يوجد	لا يوجد	ذات مسؤولية محدودة
عبد العزيز بن محمد السويلم	• شركة محمد العلي السويلم للاستثمار • شركة محمد العلي السويلم للتجارة والمقاولات • شركة مصنع الشرق الأوسط للقوالب المعدنية • شركة مصنع الينابيع للمرطبات • مؤسسة محمد العلي السويلم الخيرية.	لا يوجد	داخلي	• مساهمة مغلقة • مساهمة مغلقة • ذات مسؤولية محدودة • ذات مسؤولية محدودة • مؤسسة خيرية	لا يوجد	لا يوجد	ذات مسؤولية محدودة
عبد العزيز بن حمود الذياب	• شركة عبد العزيز الذياب وإخوانه • شركة الألفية القادمة للاتصالات • شركة هنا للصناعات الغذائية • شركة رواد الوطن للاستثمارات العقارية المحدودة • شركة أبناء حمود إبراهيم الذياب للنقل	لا يوجد	داخلي	• ذات مسؤولية محدودة • ذات مسؤولية محدودة • مساهمة مغلقة • ذات مسؤولية محدودة • مساهمة مغلقة	لا يوجد	لا يوجد	مساهمة مغلقة
نوال بنت محمد الغنيمان	• شركة دهاء للدعاية والإعلان • شركة سنمار • شركة مطاعم سراوند	لا يوجد	داخلي	• ذات مسؤولية محدودة • ذات مسؤولية محدودة • ذات مسؤولية محدودة	لا يوجد	لا يوجد	لا يوجد

4- اجتماعات مجلس الإدارة التي عقدت خلال السنة المالية الأخيرة

الأعضاء	٢٠٢١/١٠/٢١ الاجتماع الأول	٢٠٢١/١١/١٨ الاجتماع الثاني	٢٠٢١/١٢/٠٦ الاجتماع الثالث	٢٠٢٢/٠٤/٢٧ الاجتماع الرابع	٢٠٢٢/٠٦/٠٢ الاجتماع الخامس	٢٠٢٢/٠٦/٣٠ الاجتماع السادس	٢٠٢٢/٠٨/١٧ الاجتماع السابع	إجمالي نسبة الحضور
خالد بن محمد الخضير	✓	✓	✓	✓	✓	✓	✓	71.00
إبراهيم بن عبد الرحمن الدرغ	✓	✓	✓	✓	✓	✓	✓	71.00
عبد العزيز بن محمد السويلم	✓	✓	✓	✓	✓	✓	✓	71.00
عبد العزيز بن حمود الذياب	✓	✓	✓	✓	✓	✓	✓	71.00
سعد بن عبد العزيز الحقييل	✓	✓	✓	✓	✓	✓	✓	71.00
نوال بنت محمد الغنيمان	✓	✓	✓	✓	✓	✓	✓	71.00

5- تواريخ الجمعيات العامة للمساهمين المنعقدة خلال السنة المالية الأخيرة وأسماء أعضاء مجلس الإدارة الحاضرين لهذه الجمعيات

رقم	الاسم	اجتماع الجمعية العامة العادية في ٢٠٢٢/٠١/٠٩
١	خالد بن محمد الخضير	✓
٢	إبراهيم بن عبد الرحمن الدرغ	✓
٣	عبد العزيز بن محمد السويلم	✓
٤	عبد العزيز بن حمود الذياب	✓
٥	سعد بن عبد العزيز الحقييل	✓
٦	نوال بنت محمد الغنيمان	✓

ثانياً: لجنة الترشيحات والمكافآت:

تتكون لجنة الترشيحات والمكافآت من (3) أعضاء، وتشمل مهام واختصاصات لجنة الترشيحات والمكافآت على سبيل المثال لا الحصر على إعداد وتحديث السياسات اللازمة لمكافآت أعضاء مجلس الإدارة واللجان المنبثقة عن المجلس والإدارة التنفيذية والمراجعة الدورية لها وتقييم مدى فعاليتها في تحقيق الأهداف المنوطة لها، وتوضيح العلاقة بين المكافأة الممنوحة وسياسة المكافآت المعمول بها وبيان أي إنحراف جوهري عن هذه السياسة، واقتراح سياسات ومعايير واضحة للعضوية في مجلس الإدارة والإدارة التنفيذية، والتوصية لمجلس الإدارة بترشيح الأعضاء لعضوية المجلس، والتحقق بشكل سنوي من استقلالية الأعضاء المستقلين، وتحديد جوانب الضعف والقوة في مجلس الإدارة واقتراح الحلول لمعالجتها بما يتفق مع مصلحة الشركة، ومراجعة هيكل مجلس الإدارة والإدارة التنفيذية وتقديم التوصيات في شأن التغييرات التي يمكن إجراؤها، والقيام بدراسة الموضوعات التي تختص بها أو تحال إليها من مجلس الإدارة وترفع توصياتها إلى المجلس لاتخاذ القرار المناسب بشأنها. وفيما يلي جدول يبين عضوية اللجنة واجتماعاتها التي تمت خلال العام المالي 2022:

رقم	الاسم	طبيعة العضوية	رقم الاجتماع وتاريخه		
			الاجتماع الاول ٢٠٢١/١٠/٢٠	الاجتماع الثاني ٢٠٢١/١١/١٦	الاجتماع الثالث ٢٠٢٢/٠٦/٢٩
١	عبد العزيز بن حمود الذياب	رئيس اللجنة	✓	✓	✓
٢	إبراهيم بن عبدالرحمن الدرغ	عضو اللجنة	✓	✓	✓
٣	نوال بنت محمد الغنيمان	عضو اللجنة	✓	✓	✓

ثالثاً: لجنة الاستثمار:

تتكون لجنة الاستثمار من (5) أعضاء، وتشمل مهام واختصاصات لجنة الاستثمار على سبيل المثال لا الحصر على وضع الأهداف الاستراتيجية للشركة والتأكد من تحقيقها، ومراجعة الخطة الاستراتيجية للشركة وتحديثها بشكل دوري بالأخذ بعين الاعتبار ما يستجد من أعمال، ومراجعة دراسات الجدوى والدراسات الأخرى المتعلقة بالمشاريع التوسعية، ومراجعة سير العمل بالمشاريع التوسعية وبداية التشغيل لها، ومراجعة الفرص الاستثمارية المتاحة والتحقق من جدواها الاقتصادية ومتابعة سير العمل في تنفيذ الصفقات الاستثمارية ورفع التوصيات والتقارير اللازمة بها إلى مجلس الإدارة، ومراجعة الخطة التسويقية للشركة والأنشطة المختلفة التي من شأنها إنجاح الحملات التسويقية، وتحديد التوجهات الاستثمارية خارج إطار النشاط الرئيس للشركة. وفيما يلي جدول يبين عضوية اللجنة واجتماعاتها التي تمت خلال العام المالي 2022 .

6- لجان الشركة

أولاً: لجنة المراجعة

تتكون لجنة المراجعة من (3) أعضاء، وتشمل مهام واختصاصات لجنة المراجعة على سبيل المثال لا الحصر على دراسة القوائم المالية الأولية والسنوية للشركة قبل عرضها على مجلس الإدارة وإبداء رأيها والتوصية في شأنها، ودراسة السياسات المحاسبية المتبعة في الشركة وإبداء الرأي والتوصية لمجلس الإدارة في شأنها، والرقابة والإشراف على أداء وأنشطة المراجع الداخلي، ودراسة ومراجعة نظم الرقابة الداخلية وتقارير المراجعة الداخلية، والتوصية لمجلس الإدارة بترشيح مراجعي الحسابات وعزلهم وتحديد أتعابهم وتقييم أدائهم ومتابعة أعمالهم ودراسة ملاحظاتهم، ومراجعة نتائج تقارير الجهات الرقابية والتحقق من اتخاذ الشركة الإجراءات اللازمة بشأنها، والتحقق من التزام الشركة بالأنظمة واللوائح والسياسات والتعليمات ذات العلاقة. وفيما يلي جدول يبين عضوية اللجنة واجتماعاتها التي تمت خلال العام المالي 2022:

رقم	الاسم	طبيعة العضوية	رقم الاجتماع وتاريخه			
			الاجتماع الاول ٢٠٢١/١١/٠٩	الاجتماع الثاني ٢٠٢١/١٢/٣٠	الاجتماع الثالث ٢٠٢٢/٠٣/٣١	الاجتماع الرابع ٢٠٢٢/٠٦/٢٨
١	محمد بن فرحان بن نادر	رئيس اللجنة	✓	✓	✓	✓
٢	خالد بن سعد السبتي	عضو اللجنة	✓	✓	✓	✓
٣	عبد العزيز بن محمد السويلم	عضو اللجنة	✓	✓	✓	✓

نتائج المراجعة السنوية لفعالية إجراءات الرقابة الداخلية بالشركة، إضافة إلى رأي لجنة المراجعة في مدى كفاية نظام الرقابة الداخلية في الشركة

تقوم المراجعة الداخلية بتقديم خدمات تأكيدية واستشارية باستقلالية وموضوعية بغرض إضافة قيمة وتحسين العمليات وتحقيق أهداف الشركة. وتساعد المراجعة الداخلية الشركة في تحقيق أهدافها من خلال تبني مدخل منظم لتقويم وتحسين فاعلية إدارة المخاطر والرقابة الداخلية. وقد قامت المراجعة الداخلية بتنفيذ العديد من عمليات المراجعة وفقاً لخطة المراجعة المعتمدة من قبل لجنة المراجعة بهدف إعطاء التأكيدات اللازمة بشأن فاعلية وكفاءة الرقابة الداخلية وإدارة المخاطر في الشركة، بالإضافة إلى الإسهام في مراجعة القوائم المالية الأولية والسنوية. وتشير نتائج عمليات المراجعة إلى معقولية كفاءة وفاعلية نظام الرقابة الداخلية من عدة أوجه مع وجود بعض الملاحظات التي تستدعي تحسين وتطوير أدوات الرقابة الداخلية ذات العلاقة.

7- بيان بأسماء وعدد أسهم ونسب ملكية المساهمين الرئيسيين بالشركة

الجنسية	عدد الأسهم بداية ٢٠٢٢ م	نسبة الملكية بداية ٢٠٢٢ م	عدد الأسهم نهاية ٢٠٢٢ م	نسبة الملكية نهاية ٢٠٢٢ م	صافي التغيير	نسبة التغيير نهاية ٢٠٢٢ م
شركة محمد بن إبراهيم الخضير للتطوير والاستثمار العقاري						
سعودية	١٦,٨١٧,٣٠٢	٪٣٩,١١	-	٪٠	(١٦,٨١٧,٣٠٢)	(٪١٠٠)
شركة وقف محمد بن إبراهيم الخضير						
سعودية	٩,٥٨٠,٧١١	٪٢٢,٢٨	٩,٥٨٠,٧١١	٪٢٢,٢٨	-	٪٠
محمد بن إبراهيم الخضير						
سعودي	-	٪٠	١٦,٨١٧,٣٠٧	٪٣٩,١١	١٦,٨١٧,٣٠٧	٪١٠٠

8- الإجراءات التي اتخذها مجلس الإدارة لإحاطة أعضائه وبخاصة غير التنفيذيين- عملاً بمقترحات المساهمين وملحوظاتهم حيال الشركة وأدائها

تم تشكيل وحدة علاقات المستثمرين والتي تعتبر همزة الوصل بين مجلس الإدارة والمساهمين، حيث تمت العديد من الاجتماعات المباشرة معهم، والمشاركة في عدد من المؤتمرات التي تشمل اجتماعات فردية وجماعية مع المستثمرين على النطاقين المحلي والدولي. كما يمكن للمساهمين التواصل مع إدارة علاقات المستثمرين عبر البريد الإلكتروني: investor.relations@edu.com.sa

كما تضمنت لائحة حوكمة الشركة إجراءات عمل مجلس الإدارة والتي منحت اهتمام خاص لسماع مقترحات واستفسارات المساهمين والرد عليها، بالإضافة إلى قيام الشركة بتزويد الأعضاء بمحاضر اجتماعات الجمعيات المتضمنة استفسارات المساهمين.

9- الوسائل التي اعتمدها مجلس الإدارة في تقييم أدائه وأداء لجانته وأعضائه، والجهة الخارجية التي قامت بالتقييم وعلاقتها بالشركة.

يقوم المجلس بتقييم الأداء العام للمجلس ولجان الشركة من خلال استبيان تم رفعه إلى لجنة الترشيحات والمكافآت. وستقوم الشركة في تعيين جهة خارجية لتقوم بمهام التقييم مستقبلاً متى ما استدعت الحاجة

م	الاسم	طبيعة العضوية	رقم الاجتماع وتاريخه				
			الاجتماع الاول ٢٠٢١/١٠/٢٠	الاجتماع الثاني ٢٠٢٢/٠٤/٠٤	الاجتماع الثالث ٢٠٢٢/٠٦/٠٦	الاجتماع الرابع ٢٠٢٢/٠٦/٢٩	الاجتماع الخامس ٢٠٢٢/٠٨/١٦
١	خالد بن محمد الخضير	رئيس اللجنة	✓	✓	✓	✓	✓
٢	سعد بن عبدالعزيز الحقييل	نائب رئيس اللجنة	✓	✓	✓	✓	✓
٣	راكبان بن عبدالله العبودي	عضو اللجنة	✓	✓	✓	✓	✓
٤	محمد بن خالد الخضير	عضو اللجنة	✓	✓	✓	✓	✓
٥	عبدالله بن أحمد بلشرف	عضو اللجنة	✓	✓	✓	✓	✓

رابعاً: لجنة الحوكمة

تتكون لجنة الحوكمة من (3) أعضاء، وتشمل مهام واختصاصات لجنة الحوكمة على سبيل المثال لا الحصر على مراجعة قواعد الحوكمة الخاصة بالشركة وتحديثها وفقاً للوائح وأنظمة الجهات الرقابية والاشرفية، والتحقق من التزام الشركة بقواعد الحوكمة وذلك لتنظيم العلاقات المختلفة بين مجلس الإدارة والمدبرين التنفيذيين والمساهمين وأصحاب المصالح، ووضع قواعد وإجراءات خاصة لتسهيل عملية اتخاذ القرارات وإضفاء طابع الشفافية والمصداقية عليها بغرض حماية حقوق المساهمين وأصحاب المصالح. وفيما يلي جدول يبين عضوية اللجنة واجتماعاتها التي تمت خلال العام المالي 2022:

م	الاسم	طبيعة العضوية	رقم الاجتماع وتاريخه	
			الاجتماع الاول ٢٠٢١/١١/١٥	الاجتماع الثاني ٢٠٢٢/٠١/٠٤
١	إبراهيم بن عبدالرحمن الدرع	رئيس اللجنة	✓	✓
٢	نوال بنت محمد الغنيمة	عضو اللجنة	✓	✓
٣	محمد بن عبدالعزيز النعيم	عضو اللجنة	✓	✓

10- مكافآت أعضاء مجلس الإدارة واللجان والإدارة التنفيذية

أولاً: معايير وأسس مكافآت أعضاء مجلس الإدارة واللجان

- « أن تكون المكافأة عادلة ومناسبة مع مهارات واختصاصات العضو والأعمال والمسؤوليات التي يقوم بها، ويجوز أن تتفاوت من عضو لآخر بناء على خبرة العضو والمهام التي يكلف بها من المجلس وعدد الجلسات التي يحضرها وأي اعتبارات أخرى تكون في مصلحة الشركة
- « يجوز أن تكون المكافآت مبلغاً معيناً أو بدل حضور عن الجلسات أو مزايا عينية، ويجوز الجمع بين اثنين أو أكثر من هذه المزايا، وفي جميع الأحوال ألا يتجاوز مجموع ما يحصل عليه عضو مجلس الإدارة من مكافآت ومزايا مالية أو عينية مبلغ (500,000) خمسمائة ألف ريال سنوياً وفقاً للضوابط التي تضعها الجهات التنظيمية المختصة
- « أن تكون المكافأة منسجمة مع استراتيجية الشركة وأهدافها
- « أن تقدم المكافأة بغرض حث أعضاء المجلس على إنجاح الشركة وتنميتها على المدى الطويل، كأن يربط الجزء المتغير من المكافأة بالأداء على المدى الطويل
- « أن يراعي فيها انسجامها مع حجم وطبيعة عمل وربحية الشركة مع الأخذ بالاعتبار مستوى المخاطر المحيطة بالشركة
- « الأخذ في الاعتبار ممارسات الشركات الأخرى في تحديد المكافأة، مع تفادي ما قد ينشأ عن ذلك من ارتفاع غير مبرر للمكافآت والتعويضات
- « أن تستهدف استقطاب الكفاءات المهنية والمحافظ على تحفيزها، وعدم المبالغة في مقدار المكافأة
- « ألا تكون مكافأة أعضاء مجلس الإدارة المستقلين نسبة من الأرباح التي تحققها الشركة أو تكون مبنية بشكل مباشر أو غير مباشر على ربحية الشركة
- « تستحق المكافأة لعضو مجلس الإدارة أو عضو اللجنة بنهاية كل سنة مالية
- « يجوز منح عضو مجلس الإدارة مكافأة مقابل عضويته في لجنة المراجعة، أو مقابل أعمال، أو مناصب تنفيذية أو فنية أو إدارية أو استشارية-إضافية يكلف بها من قبل الشركة وذلك بالإضافة إلى المكافأة التي يحصل عليها بصفته عضواً في مجلس الإدارة وأي لجان أخرى
- « تحتسب المكافأة إلى تاريخ انتهاء العضوية، وإذا تقرر إنهاء عضوية العضو بسبب عدم حضوره لثلاثة اجتماعات متتالية بدون عذر مشروع أو لأسباب طارئة، فإن مكافأة العضو تحتسب إلى آخر اجتماع حضره العضو قبل إنهاء عضويته

ثانياً: آلية مكافآت أعضاء مجلس الإدارة واللجان والإدارة التنفيذية

أ) مكافآت أعضاء مجلس الإدارة

- « **مكافأة أعضاء مجلس الإدارة (غير المستقلين):** يتم صرف المكافآت لأعضاء مجلس الإدارة التنفيذيين وغير التنفيذيين بناءً على صافي الربح السنوي للشركة دون الأرباح الرأسمالية والأرباح الناتجة عن العمليات المالية وفقاً للآتي
- « في حال أن صافي الربح السنوي دون الأرباح الرأسمالية والأرباح الناتجة عن العمليات المالية أقل من 75 مليون ريال، يتم صرف مكافأة مستحقة (200,000) ريال سعودي لرئيس مجلس الإدارة و (100,000) ريال سعودي لباقي أعضاء المجلس

- « في حال أن صافي الربح السنوي دون الأرباح الرأسمالية والأرباح الناتجة عن العمليات المالية 75 مليون فأكثر، يتم صرف مكافأة مستحقة (400,000) ريال سعودي لرئيس مجلس الإدارة و (200,000) ريال سعودي لباقي أعضاء المجلس
- « **مكافأة أعضاء المجلس المستقلين:** يتم صرف مبلغ مقطوع سنوي قدره (100,000) ريال سعودي كمكافأة سنوية لعضو المجلس المستقل.
- « **البدلات:** لا يتم صرف بدل حضور عن الاجتماعات
- « **المزايا الأخرى:**
- أ- تأمين طبي لأعضاء مجلس الإدارة وأسره، وذلك بحسب سياسة التأمين الطبي في الشركة
- ب- خصم كامل الرسوم الدراسية في المدارس التابعة للشركة لأبناء أعضاء مجلس الإدارة
- « **مكافأة أمين مجلس الإدارة:** يتم صرف مكافأة سنوية قدرها (5,000) ريال سعودي لأمين مجلس الإدارة
- « تحجب المكافأة عن أي عضو في المجلس تغيب عن أكثر من 50% من اجتماعات المجلس بالسنة
- « في حال استقالة أو تعيين عضو خلال العام المالي يتم احتساب مقدار المكافأة بما يتناسب مع فترة عمله في المجلس

ب) مكافآت وبدلات اللجان

- « **مكافأة لجنة المراجعة:** يتم صرف مبلغ (60,000) ريال سعودي كمكافأة أساسية سنوية لرئيس اللجنة ومبلغ (50,000) ريال سعودي لعضو اللجنة من غير أعضاء مجلس الإدارة، ويتم صرف مبلغ (10,000) ريال سعودي كمكافأة أساسية سنوية لعضو اللجنة من أعضاء مجلس الإدارة
- « **مكافأة لجنة المكافآت والترشيحات:** يتم صرف مبلغ (10,000) ريال سعودي كمكافأة أساسية سنوية لعضو اللجنة
- « **مكافآت اللجان الأخرى المنبثقة من مجلس الإدارة:** يتم صرف مبلغ (10,000) ريال سعودي كمكافأة أساسية سنوية لكل عضو
- « **البدلات:** لا يتم صرف بدل حضور عن الاجتماعات
- « تحجب المكافأة عن أي عضو في اللجان الفرعية تغيب عن أكثر من 50% من اجتماعات اللجنة بالسنة
- « في حال استقالة أو تعيين عضو خلال العام المالي يتم احتساب مقدار المكافأة بما يتناسب مع فترة عمله في اللجنة
- « **مكافأة أمين سر اللجان:** يتم صرف مكافأة سنوية قدرها (5,000) ريال سعودي لأمين سر كل لجنة

ج) مكافآت إدارة الشركة

- يتم صرف مكافأة سنوية لإدارة الشركة بناء على معايير ترتبط بتحقيق مؤشرات الأداء لنتائج التقييم السنوي ونتائج تحقيق الاهداف

العلاقة بين المكافآت الممنوحة وسياسة المكافآت المعمول بها.

- تتوافق المكافآت الممنوحة مع سياسات المكافآت المعتمدة، وتم مراعاة الاسس و المعايير المتعلقة باحتساب واستحقاق المكافآت.

رابعاً: مكافآت كبار التنفيذيين

المجموع الكلي	مجموع مكافأة التنفيذيين عن المجلس إن وجدت	مكافأة نهاية الخدمة المدفوعة	المكافآت المتغيرة					المكافآت الثابتة			
			المجموع	الأسهم الممنوحة	خطط تحفيزية طويلة الأمد	أرباح	مكافآت دورية	المجموع	مزايا عينية	بدلات	رواتب
٥٧٣,٤٨٥	-	-	١,٣٨,٠٠٠	-	-	-	١,٣٨,٠٠٠	٣,٠٨١,٤٨٥	-	-	٣,٠٨١,٤٨٥

المكافآت والتعويضات الممنوحة لأعلى خمس تنفيذيين من ضمنهم الرئيس التنفيذي والمدير المالي



ثالثاً: مكافآت أعضاء مجلس الإدارة

بيان ما قبضه أعضاء المجلس بوصفهم عاملين أو إداريين أو ما قبضوه نظير أعمال فنية أو إدارية أو استشارية:

بدل المصروفات	المجموع الكلي	مكافأة نهاية الخدمة	المكافآت المتغيرة					المكافآت الثابتة							
			المجموع	قيمة الأسهم الممنوحة	خطط تحفيزية طويلة الأجل	خطط تحفيزية قصيرة الأجل	مكافآت دورية	نسبة من الأرباح	المجموع	مكافأة رئيس المجلس أو العضو المنتدب أو أمين السر إن كان من الأعضاء	بيان ما قبضه أعضاء المجلس بوصفهم عاملين أو إداريين أو ما قبضوه نظير أعمال فنية أو إدارية أو استشارية	مزايا عينية	مجموع مكافآت و بدل حضور جلسات اللجان	بدل حضور جلسات المجلس	مبلغ معين
أولاً: الأعضاء المستقلين															
-	١٥٦,٠٠٠	-	-	-	-	-	-	١٥٦,٠٠٠	-	-	٤٦,٠٠٠	١,٠٠٠	-	١,٠٠٠	عبدالعزیز بن محمد السويلم
-	١١٠,٠٠٠	-	-	-	-	-	-	١١٠,٠٠٠	-	-	-	١,٠٠٠	-	١,٠٠٠	عبدالعزیز بن حمود الذياب
-	١١٠,٠٠٠	-	-	-	-	-	-	١١٠,٠٠٠	-	-	-	١,٠٠٠	-	١,٠٠٠	سعد بن عبدالعزيز الحفيل
-	١٢٠,٠٠٠	-	-	-	-	-	-	١٢٠,٠٠٠	-	-	-	٢,٠٠٠	-	١,٠٠٠	نوال بنت محمد الغليمان
-	٤٩٦,٠٠٠	-	-	-	-	-	-	٤٩٦,٠٠٠	-	-	٤٦,٠٠٠	٥٠,٠٠٠	-	٤٠,٠٠٠	المجموع
ثانياً: الأعضاء غير التنفيذيين															
-	٢١٠,٠٠٠	-	-	-	-	-	-	٢١٠,٠٠٠	٢٠,٠٠٠	-	-	١,٠٠٠	-	-	خالد بن محمد الخضير
-	١٨٢,٦٠٠	-	-	-	-	-	-	١٨٢,٦٠٠	-	-	٦٢,٦٠٠	٢,٠٠٠	-	١,٠٠٠	إبراهيم بن عبد الرحمن الدرع
-	٣٩٢,٦٠٠	-	-	-	-	-	-	٣٩٢,٦٠٠	٢٠,٠٠٠	-	٦٢,٦٠٠	٣,٠٠٠	-	١,٠٠٠	المجموع
-	٨٨٨,٦٠٠	-	-	-	-	-	-	٨٨٨,٦٠٠	٢٠,٠٠٠	-	١٠٨,٦٠٠	٨,٠٠٠	-	٥٠٠,٠٠٠	المجموع الكلي

11- وصف لسياسة الشركة في توزيع أرباح الأسهم تعتمد سياسة توزيع الأرباح على المعايير التالية

- يجنب (١٠٪) من صافي الأرباح لتكوين الاحتياطي النظامي للشركة ويجوز ان تقرر الجمعية العامة العادية وقف هذا التجنب متى بلغ الاحتياطي المذكور (٣٠٪) من رأس المال.
- توزع أرباح على المساهمين بنسبة لا تقل عن (٥٪) من رأس المال.
- يجوز للجمعية العامة العادية بناء على اقتراح مجلس الإدارة أن تجنب (٥٪) من صافي الأرباح لتكوين احتياطي اتفاقي يخصص لغرض أو أغراض معينة.
- للجمعية العامة العادية أن تقرر تكوين احتياطيات أخرى، وذلك بالقدر الذي يحقق مصلحة الشركة أو يكفل توزيع أرباح ثابتة قدر الإمكان على المساهمين وللجمعية المذكورة أن تقتطع من صافي الأرباح مبالغ لإنشاء مؤسسات اجتماعية لعاملي الشركة أو لمعاونة ما يكون قائما من هذه المؤسسات.
- تكون أرباح الأرباح لمالك السهم المسجلين في سجلات المساهمين في نهاية اليوم المحدد للأحقية الذي تحدده الجمعية العامة أو الوارد بقرار مجلس الإدارة.
- تدفع الأرباح التي يقرر توزيعها على المساهمين وفقا لما تحدده الجمعية العامة أو مجلس الإدارة.
- يجوز للجمعية العامة في حال إذا تجاوز الاحتياطي النظامي (٣٠٪) من رأس المال المدفوع أن تقرر توزيع الزيادة على المساهمين.

نسب الأرباح التي تم توزيعها على المساهمين خلال العام المالي ٢٠٢٢ إضافة إلى نسبة الأرباح المقترح توزيعها بعد نهاية العام المالي ٢٠٢٢ وإجمالي هذه الأرباح (بالريال)

إجمالي الأرباح الموزعة والمقترح توزيعها	الأرباح المقترح توزيعها بعد نهاية العام المالي ٢٠٢٢	نسب الأرباح التي تم توزيعها خلال العام المالي ٢٠٢٢		عدد الأسهم	رأس المال
		٢٠٢٢/٠١/٢٠	التاريخ		
٨٦,٠٠٠,٠٠٠	٪١٢	٪٨	النسبة	٤٣,٠٠٠,٠٠٠	٤٣,٠٠٠,٠٠٠
	٥١,٦٠٠,٠٠٠	٣٤,٤٠٠,٠٠٠	الاجمالي		

خامسا: مكافآت أعضاء اللجان

المجموع	بدل حضور جلسات	المكافآت الثابتة عدا بدل حضور جلسات	
أعضاء لجنة المراجعة			
٦,٠٠٠	-	٦,٠٠٠	محمد بن فرحان بن نادر
١,٠٠٠	-	١,٠٠٠	عبد العزيز بن محمد السويلم
٥,٠٠٠	-	٥,٠٠٠	خالد بن سعد السبتي
١٢,٠٠٠	-	١٢,٠٠٠	المجموع
أعضاء لجنة الترشيحات والمكافآت			
١,٠٠٠	-	١,٠٠٠	عبد العزيز بن حمود الذياب
١,٠٠٠	-	١,٠٠٠	إبراهيم بن عبدالرحمن الدرغ
١,٠٠٠	-	١,٠٠٠	نوال بنت محمد الغنيمان
٣,٠٠٠	-	٣,٠٠٠	المجموع
اعضاء لجنة الاستثمار			
١,٠٠٠	-	١,٠٠٠	خالد بن محمد الخضير
١,٠٠٠	-	١,٠٠٠	سعد بن عبدالعزيز الحقييل
١,٠٠٠	-	١,٠٠٠	راكان بن عبدالله العبودي
١,٠٠٠	-	١,٠٠٠	محمد بن خالد الخضير
١,٠٠٠	-	١,٠٠٠	عبدالله بن احمد بلشرف
٥,٠٠٠	-	٥,٠٠٠	المجموع
أعضاء لجنة الحوكمة			
١,٠٠٠	-	١,٠٠٠	إبراهيم بن عبدالرحمن الدرغ
١,٠٠٠	-	١,٠٠٠	نوال بنت محمد الغنيمان
١,٠٠٠	-	١,٠٠٠	محمد بن عبدالعزيز النعيم
٣,٠٠٠	-	٣,٠٠٠	المجموع

13- معلومات عن الأعمال أو العقود التي تكون الشركة طرفاً فيها مع الأطراف ذات العلاقة

م	الأطراف ذوي العلاقة	طبيعة العمل أو العقد	مبلغ العقد	مدة العقد	اسم العضو / كبار التنفيذيين أو شخص ذي علاقة
١	شركة يمامي	عقد استئجار مبنى تعليمي (حي العارض)	٨٤,٢٥٠,٠٠٠	١٠ سنوات قابلة للتجديد لمدته مماثلة	خالد بن محمد الخضير محمد بن خالد الخضير
٢	شركة المباني المتخصصة	عقد اشراف على أعمال إنشاء مشروع مجمع الفيروان التعليمي	متغير	منتهي	خالد بن محمد الخضير محمد بن خالد الخضير
٣	شركة المباني المتخصصة	عقد اشراف على أعمال إنشاء مشروع مجمع الظهران التعليمي	متغير	منتهي	خالد بن محمد الخضير محمد بن خالد الخضير
٤	شركة اجا للتجارة والمقاولات	عقد تنفيذ وإنشاء مجمع الظهران التعليمي	١٣,٩٦٥,٣٦٣	منتهي	خالد بن محمد الخضير محمد بن ابراهيم الخضير

12- المصالح في أسهم وأدوات دين الشركة لأعضاء المجلس وكبار التنفيذيين

أ- وصف لأي مصلحة في أسهم وأدوات دين الشركة تعود لأعضاء مجلس الإدارة وأقربائهم في أسهم أو أدوات دين الشركة أو أي من شركاتها التابعة والتغير الذي يطرأ عليها خلال العام 2022 م

م	اسم من تعود له المصلحة أو الأوراق التعاقدية أو حقوق الاككتاب	عدد الأسهم بداية العام	عدد الأسهم نهاية العام	صافي التغير	نسبة التغير	أدوات الدين
١	خالد بن محمد الخضير	٣١٩,٧٢٧	٣٢٦,٩٩٢	٧,٢٦٥	٢.٢٧%	لا يوجد
٢	إبراهيم بن عبدالرحمن الدرغ	١,٠٠٠	١١,٠٠٠	١٠,٠٠٠	١٠٠٠%	لا يوجد
٣	عبدالعزیز بن محمد السويلم	١٠٢,٥٠٩	١٠٢,٥٧٥	٦٦	٠.٠٦%	لا يوجد
٤	عبدالعزیز بن حمود الذياب	٢٤٤,٣٤٠	-	(٢٤٤,٣٤٠)	(١٠٠%)	لا يوجد
٥	سعد بن عبدالعزيز الحقييل	١٠	١٠	-	-	لا يوجد
٦	نوال بنت محمد الغنيمان	-	-	-	-	لا يوجد

ب- لا يوجد أي مصلحة لكبار التنفيذيين أو أقربائهم في أسهم أو أدوات دين الشركة أو أي من شركاتها التابعة خلال العام 2022 م



14- ما طبق من أحكام لائحة حوكمة الشركات ومالم يطبق وأسباب ذلك

تطبق الشركة جميع الأحكام الواردة في لائحة حوكمة الشركات الصادرة عن هيئة السوق المالية باستثناء الأحكام الواردة أدناه :

رقم المادة /الفقرة	حالة الفقرة	نص المادة	أسباب عدم التطبيق
٣٩	استرشاديه	تدريب وتأهيل أعضاء مجلس الإدارة والإدارة التنفيذية ووضع البرامج اللازمة لذلك	لم يتم إقرار برامج من الشركة
٤١/هـ	استرشاديه	يتخذ مجلس الإدارة عمل الترتيبات اللازمة للحصول على تقييم أداء المجلس من جهة خارجية مختصة كل ثلاث سنوات	لم يتم الحصول على تقييم الأداء من جهة خارجية بعد، كما تقوم لجنة المكافآت والترشيحات بتقييم أداء مجلس الإدارة كل نهاية سنة مالية
٧٠-٧١-٧٢	استرشاديه	تشكيل لجنة إدارة المخاطر وتحديد اختصاصها واجتماعاتها	لم يتم إقرار ذلك من الشركة ومازال تحت الدراسة
٨٥	استرشاديه	(تحفيز العاملين) تضع الشركة برامج تطوير وتحفيز المشاركة والأداء للعاملين في الشركة، على أن تتضمن - بصفة خاصة - ما يلي : • تشكيل لجان أو عقد ورش عمل متخصصة للاستماع إلى آراء العاملين في الشركة، ومناقشتهم في المسائل والموضوعات محل القرارات المهمة • برامج منح العاملين أسهماً في الشركة أو نصيباً من الأرباح التي تحققها وبرامج التقاعد، وتأسيس صندوق مستقل للإنفاق على تلك البرامج • إنشاء مؤسسات اجتماعية للعاملين في الشركة	تحت الدراسة
٨٧	استرشاديه	وضع سياسة تكفل إقامة التوازن بين أهدافها والأهداف التي يصبو المجتمع إلى تحقيقها بغرض تطور الأوضاع الاجتماعية والاقتصادية للمجتمع	تساهم الشركة في مجال المسؤولية الاجتماعية، إلا أنه لا توجد السياسة المعنية
٨٨/١	استرشاديه	وضع مؤشرات قياس تربط أداء الشركة بما تقدمه من مبادرات في العمل الاجتماعي، ومقارنة ذلك بالشركات الأخرى ذات النشاط المشابه.	تقوم الشركة بالعديد من المبادرات المجتمعية، إلا أنه لا توجد مؤشرات أداء لذلك

15- طلبات الشركة لسجل المساهمين

رقم	تاريخ ملف الملكيات	سبب الطلب
١	٢٠٢١/١٠/٣١	إجراءات الشركة
٢	٢٠٢١/١١/٣٠	إجراءات الشركات
٣	٢٠٢١/١٢/٠٢	إجراءات الشركات
٤	٢٠٢٢/٠١/٠٩	الجمعية العمومية
٥	٢٠٢٢/٠٣/١٥	إجراءات الشركات

16- إقرارات المجلس

- يقر المجلس بأن سجلات الحسابات أعدت بالشكل الصحيح.
- يقر المجلس ان نظام الرقابة الداخلية أعد على أسس سليمة ونفذ بفعالية.
- يقر المجلس بأنه لا يوجد أي شك في قدرة الشركة على مواصلة نشاطها.
- لا يوجد أي مصلحة في فئة الأسهم ذات الأهمية في التصويت تعود لأشخاص أبلغوا الشركة بتلك الحقوق بموجب المادة (٦٨) من قواعد طرح الأوراق المالية والالتزامات المستمرة الصادرة من هيئة السوق المالية.
- لا يوجد فئات أو أعداد أي أدوات دين قابلة للتحويل وأي أوراق مالية تعاقدية أو مذكرات حق اكتتاب أو حقوق مشابهة أصدرتها أو منحها الشركة خلال السنة المالية.
- لا يوجد أي حقوق تحويل أو اكتتاب بموجب أدوات دين قابلة للتحويل أو أوراق مالية تعاقدية أو مذكرات حق اكتتاب أو منحها الشركة.
- لا يوجد أي ترتيبات أو اتفاق تنازل بموجبه أحد أعضاء مجلس إدارة الشركة أو أحد كبار التنفيذيين عن أي مكافآت.
- لا يوجد أي ترتيبات أو اتفاق تنازل بموجبه أحد مساهمي الشركة عن أي حقوق في الأرباح.
- لا يوجد أي استثمارات أو احتياطات أنشئت لمصلحة موظفي الشركة.



الشركة الوطنية للتربية والتعليم
NATIONAL COMPANY FOR LEARNING & EDUCATION



تكون الشركة الأولى في مجال إدارة وتشغيل المنشآت التعليمية، وأن تكون مرجعاً وطنياً متخصصاً في نشر المعرفة ضمن أعلى المواصفات العالمية